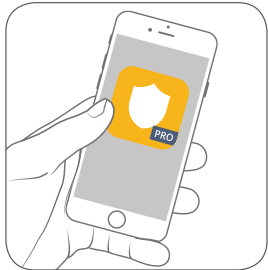


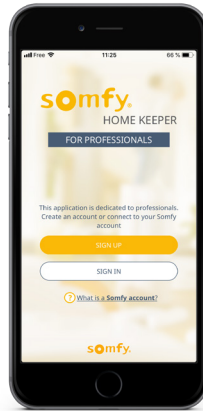
Etapas d'installation HOME KEEPER

A Se connecter et créer l'installation de votre client

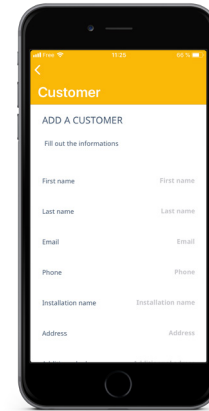
1. Télécharger l'application "Home Keeper by Somfy"



2. Créer un compte ou se connecter



3. Créer un compte client



Adresse e-mail de votre client. Il faut impérativement que ce soit l'adresse e-mail personnelle de votre client et non celle d'un commercial ou d'un professionnel

B Installation et réglages du système d'alarme

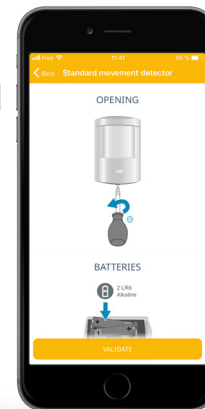
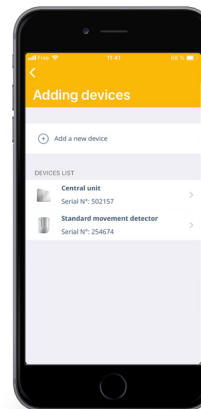
4. Flasher le QR code pour activer la centrale



5. Ajouter les éléments du système
Enregistrez les éléments du système d'alarme

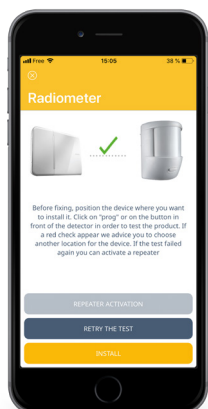


Appuyer sur le bouton PROG

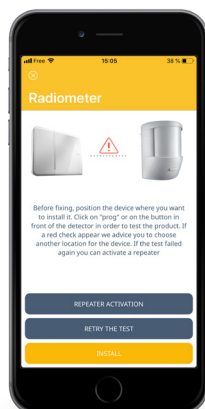


6. Test de la portée radio

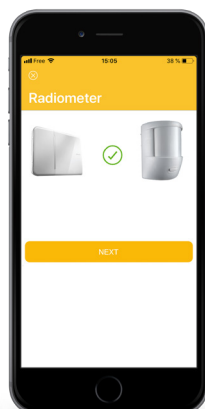
Assurez vous de la performance radio entre les éléments et la centrale



OK



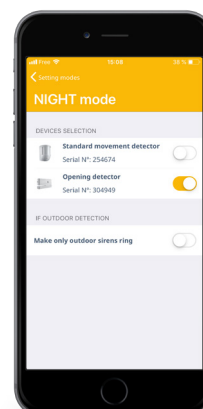
Si pas OK



1. Déplacer le produit
2. Activer le répéteur (cela impacte l'autonomie)

7. Configuration des modes

Sélectionnez les détecteurs qui seront actifs la nuit



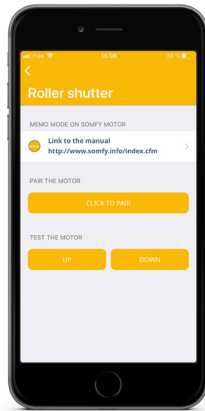
Choisir le détecteur

8. Ajouter un automatisme et programmer un scénario de sécurité

Renforcez le niveau de sécurité en créant des liens avec les volets, l'éclairage

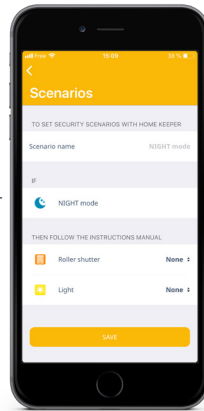


Mettre le moteur ou la lumière en mode appairage



◀ Appairer

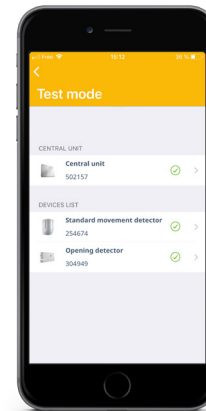
◀ Test



◀ Intégration facile dans un scénario de sécurité

9. Test du système

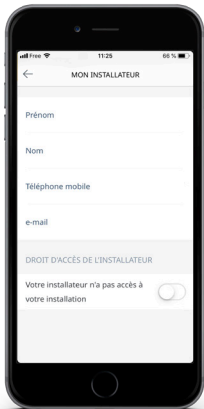
Assurez vous du bon fonctionnement des éléments



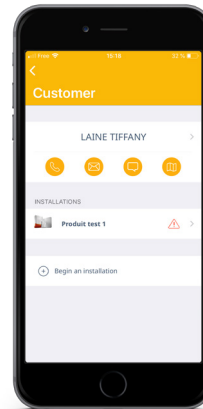
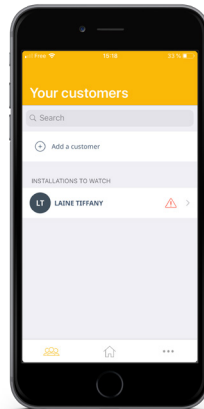
Test de l'ensemble des produits avant de terminer l'installation

C Intervention à distance

10. Diagnostic et maintenance à distance



Votre client doit vous accorder les droits et vous donner accès à sa centrale depuis cet écran.



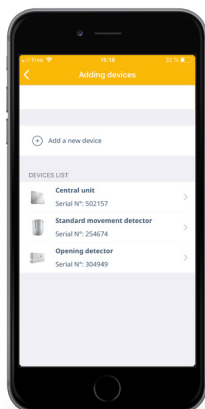
Maintenance à distance et diagnostic

⚠ *Problème sur le site*

✓ *Site sans problème*

❓ *Pas d'accès*

🔌 *Centrale non connectée*



L'accès à distance permet :

- l'ajout et le réglage d'éléments
- la création et la gestion des utilisateurs
- la configuration des modes
- la création de scénarios
- la consultation du journal des évènements
- la vérification de l'état du système



Home Keeper

Système d'alarme radio de haute sécurité

Notice rapide
d'une centrale
non raccordée à internet
(mode non connecté)

FR
DE
IT
EN
EL
ES
PT

Nous vous remercions d'avoir choisi un système d'alarme Home Keeper SOMFY.

⚠ Pour une installation rapide **en mode non connecté**, nous avons préparé cette notice d'installation simplifiée. Pour plus de précisions, veuillez lire avec attention le manuel d'installation en mode non connecté détaillé, à télécharger sur www.somfypro.fr

Avant toute installation, mettre à jour impérativement la centrale en atelier (voir page suivante).



1 Comment fonctionne le système d'alarme ?

Activer

Le **clavier LCD Home Keeper**, les **télécommandes** et le **badge** permettent de commander le système d'alarme.

Détecter une intrusion

Le **détecteur de mouvement** détecte tout mouvement dans une pièce. Le **détecteur d'ouverture** détecte l'ouverture d'une porte ou d'une fenêtre.

Dissuader, Alerter, Signaler

En cas d'intrusion, la **centrale/transmetteur** analyse les informations envoyées par les détecteurs, déclenche la sirène et envoie un SMS d'alarme.

La **sirène d'intérieur** et la **sirène extérieure avec flash** émettent une alarme sonore.



Centrale/transmetteur

Sirène d'intérieur

Sirène extérieure avec flash

2 Quelques règles d'installation pour optimiser la portée radio

La bonne propagation des ondes radio dépend de la nature des milieux qu'elles traversent. En fonction du type de construction la portée des ondes radio sera plus ou moins grande :

Placoplâtre/ Plâtre/Bois 90-100 %	Brique/ Aggloméré 65-95 %	Béton armé 10-70 %	Métal 0-10 %

Quand une onde radio a du mal à traverser un matériau, elle est réfléchi. Cette réflexion compromet la réception, notamment sur la centrale/transmetteur. Il suffit souvent de déplacer cette dernière d'une dizaine de centimètres pour éviter une zone de non-ouverture.

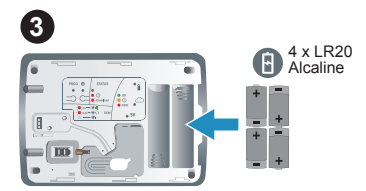
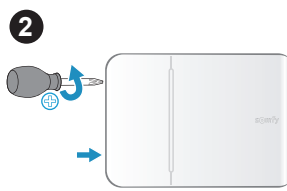
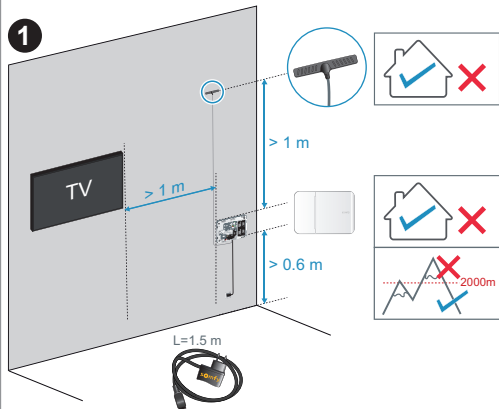
Placer la centrale/transmetteur au centre de l'habitation, dans un endroit dégagé, éloignée d'un tableau électrique, de toute masse métallique ou de sources de perturbations radio (comme un ensemble TV HiFi surround).

Fixer tous les éléments à plus de 60 cm du sol.

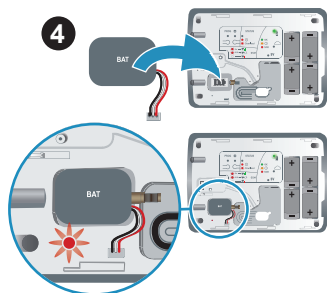
Fixer la sirène sur une partie dégagée le plus haut possible.

Pour tous les éléments, choisir un emplacement mural avec un bon état de surface pour assurer l'efficacité des autoprotecteurs à l'arrachement (protection contre le vandalisme).

3 Installer la centrale/transmetteur



Utiliser la carte SIM fournie.



Utiliser impérativement la batterie fournie avec le produit.

Fabricant : Q-LITE INDUSTRIAL LIMITED
Modèle : PL603450

Charger la batterie GSM pendant au moins 24h.

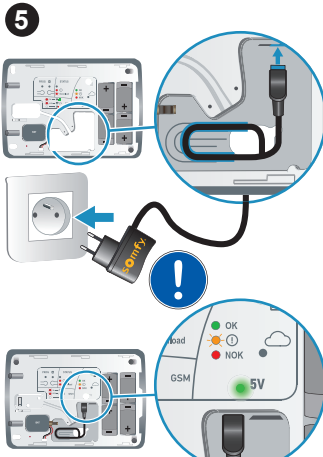


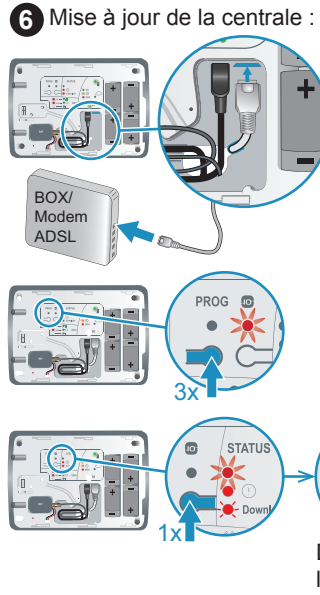
Utiliser impérativement le bloc secteur fourni avec le produit.

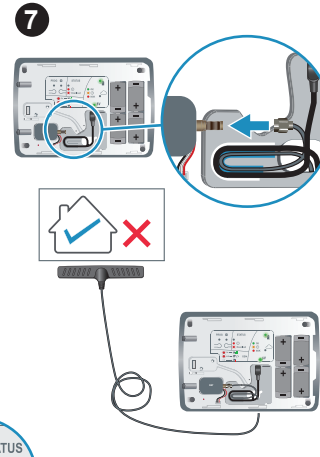
Fabricant : ENG
Modèle : 6A-051WT05
Input : 100-240V,50-60Hz, 0.3A
Output : 5V--- 1A

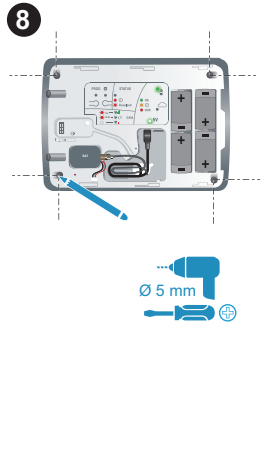


3 Installer la centrale/transmetteur (suite)

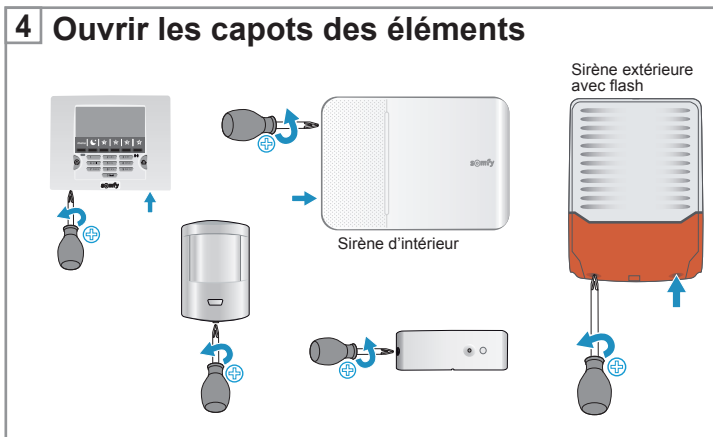
5 

6 Mise à jour de la centrale : 

7 

8 

4 Ouvrir les capots des éléments



Sirène extérieure avec flash

Sirène d'intérieur

5 Insérer les piles fournies

Les piles sont déjà insérées dans les télécommandes.

! Bien respecter les polarités + et - . Bien vérifier que les extrémités des piles sont en contact avec les contacts piles.



4 x LR03 Alcaline

1 Lithium CR2450

2 x LR6 Alcaline

4 x LR20 Alcaline

4 x LR20 Alcaline

Sirène d'intérieur

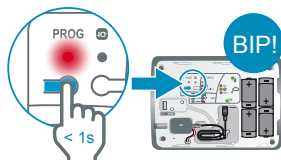
Sirène extérieure avec flash

6 Mémoriser les éléments

1. Mise en mode mémorisation

Sur la centrale/transmetteur :

- ouvrir la mémoire en donnant une impulsion sur le bouton **PROG**,
- le voyant rouge s'allume fixe,
- ... **BIP!** sur la centrale.

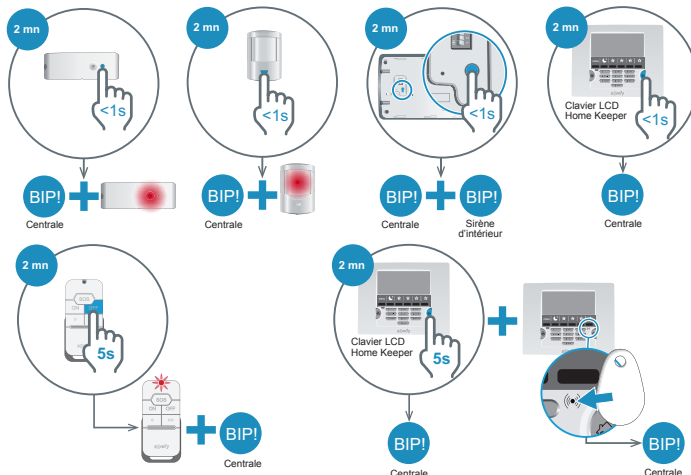


Vous avez 2 minutes pour mémoriser un ou plusieurs éléments.

La période de 2 minutes est relancée dès qu'un élément est enregistré. Le bip sonore vous signale que l'élément est bien enregistré dans la centrale/ transmetteur.

Passé le délai de 2 minutes, vous devez revenir au mode mémorisation en ré-appuyant sur le bouton **PROG** de la centrale/transmetteur.

2. Mémorisation des éléments



2 mn

2 mn

2 mn

2 mn

Clavier LCD Home Keeper

Clavier LCD Home Keeper

Centrale

Centrale

Centrale

Sirène d'intérieur

Centrale

Centrale

Centrale

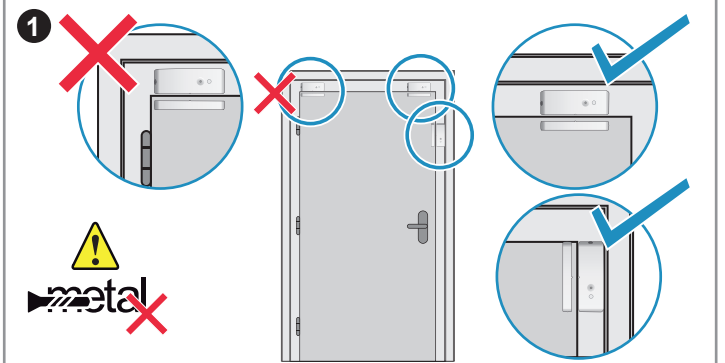
Centrale

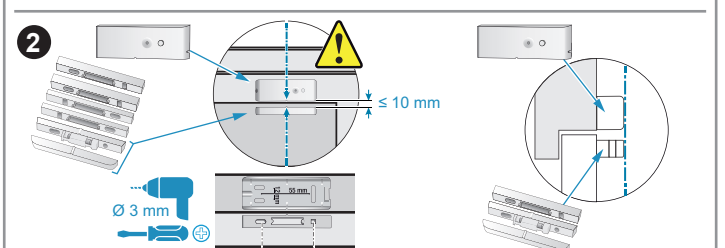
Centrale

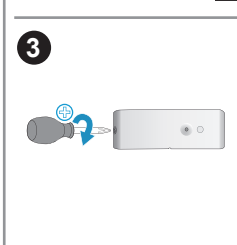
Centrale

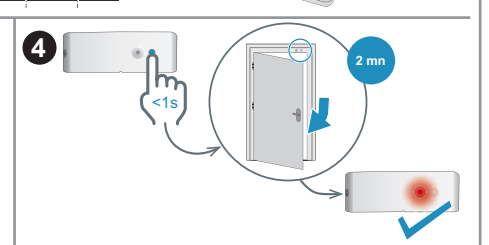
7 Fixer un détecteur d'ouverture

! Les chevilles universelles fournies permettent de fixer tous les produits sur les matériaux suivants : brique, béton, placoplâtre.

1 

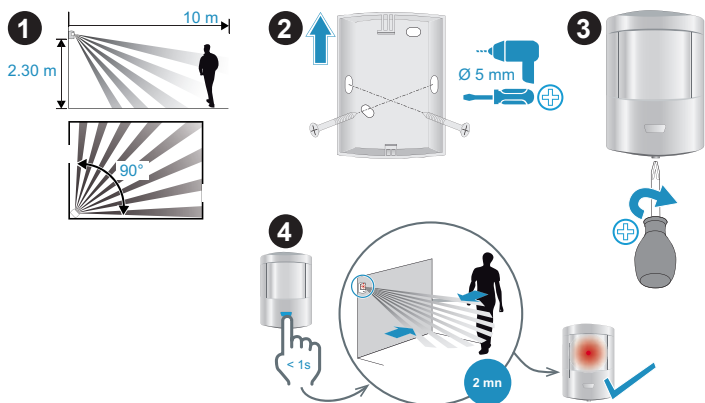
2 

3 

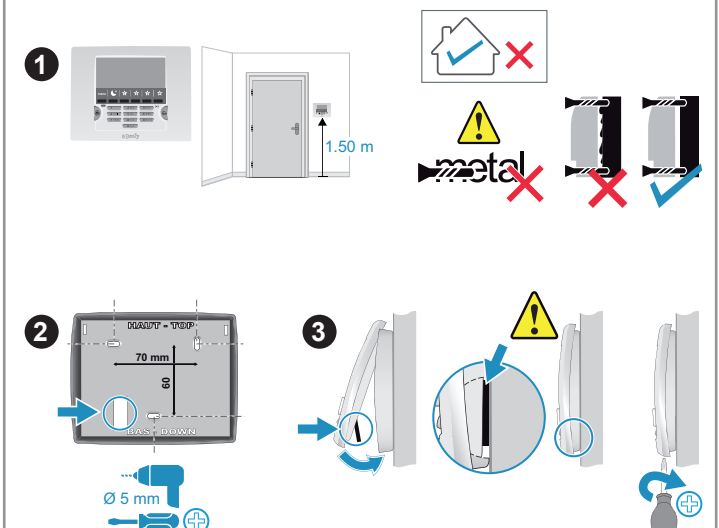
4 

8 Fixer un détecteur de mouvement

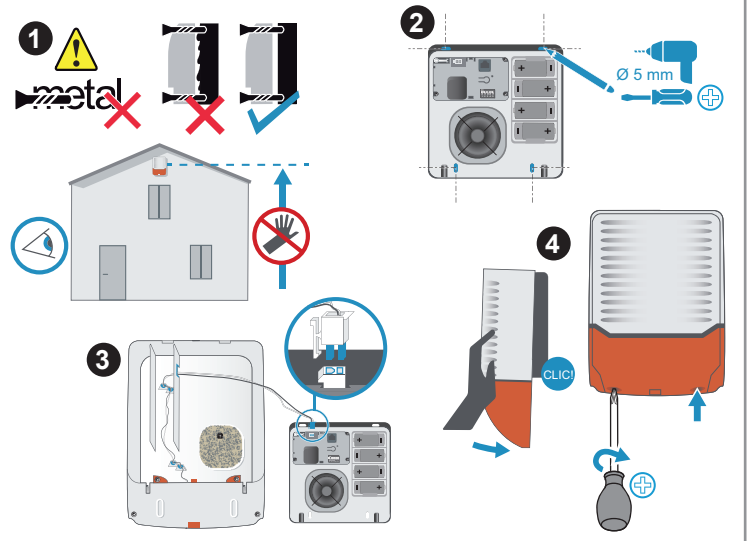
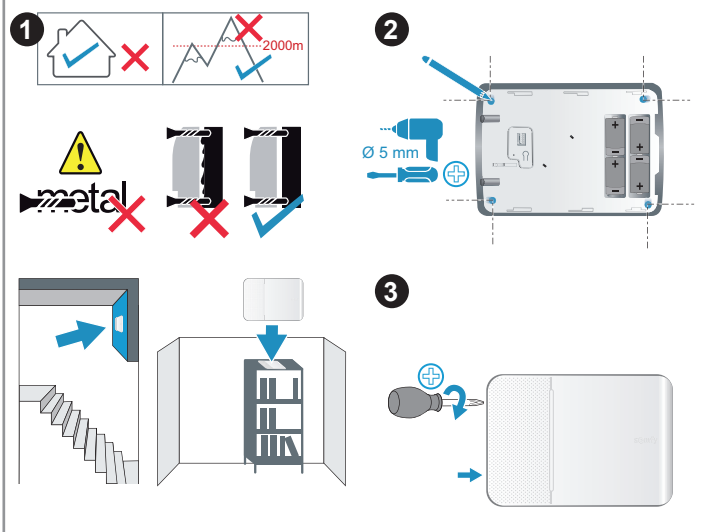
⚠ Tous les détecteurs de mouvement Somfy détectent tout mouvement et variation de température émis par un corps (être humain ou animal) en mouvement, mais aussi par une source de chaleur (radiateur, convecteur, cheminée, aspirateur robot).



9 Fixer un clavier LCD Home Keeper



10 Fixer les sirènes



11 Personnaliser impérativement le code installateur

Le **code installateur** permet d'accéder aux menus de paramétrage du système Home Keeper.

1. Pour accéder aux menus de paramétrage

Appuyer sur **OFF + 1111** (code utilisateur usine).

Appuyer sur la touche **menu**, entrer le **code installateur** (code usine : 2222).



2. Pour modifier le code installateur

Taper le numéro du menu souhaité + **OK**. **1 3 0 0 OK 2222** → Le code installateur usine **2222** s'affiche.

Entrer le nouveau code, compris entre **0001** et **9998**. **2 1 4 8 OK 2148** → Le nouveau code installateur, **2148**, est mémorisé (par ex.)

12 Personnaliser impérativement les codes utilisateur 1 et 2

Les **codes utilisateur 1 et 2** permettent de mettre en marche ou d'arrêter le système, de personnaliser les codes utilisateur et installateur, de mémoriser 2 numéros de téléphone, 2 numéros de SMS et des automatismes.

1. Pour accéder aux menus de paramétrage

Appuyer sur **OFF + 1111** (code utilisateur 1 usine).

Appuyer sur la touche **menu**, entrer le **code utilisateur 1** (code usine : 1111).



2. Pour modifier le code utilisateur 1

Taper le numéro du menu souhaité + **OK**. **1 0 1 0 OK 1111** → Le code utilisateur usine **1111** s'affiche.

Entrer le nouveau code, compris entre **0001** et **9998**. **4 0 0 1 OK 4001** → Le nouveau code utilisateur, **4001**, est mémorisé (par ex.)

13 Personnaliser impérativement la date et l'heure

1. Régler la date

3 1 OK Date: 01/01/2010
0 6 0 1 2 0 1 8 OK 06/01/2018 → La nouvelle date est mémorisée (par ex.)

2. Régler l'heure

3 2 OK Heure: 12h00
0 8 5 0 OK 08h50 → La nouvelle heure est mémorisée (par ex.)

14 Mémoriser impérativement les numéros pour l'envoi de SMS/alerte vocale d'alarme

Pour mémoriser le numéro de l'utilisateur 1 pour l'envoi de SMS d'alarme sur téléphones portables ou fixes (dans ce cas le SMS d'alarme sera vocalisé par l'opérateur) :

1 0 1 1 OK Pour mémoriser un numéro de SMS.

0 0 X X 7 6 0 9 6 4 8 1 2 OK → Le nouveau numéro de téléphone est mémorisé (par ex.) (maxi. 17 chiffres) (XX = indicatif du pays, ex. 33 pour la France).

ou **0 OK** → Le numéro est supprimé.

Procéder de la même façon pour le numéro d'alerte vocale, menu **1 0 1 2 + OK**.

 **Prévenir les destinataires des messages d'alerte que leur numéro de téléphone a été mémorisé.**

15 Activer la carte SIM pour recevoir des SMS ou des appels vocaux, en mode non connecté uniquement

Pour activer la carte SIM fournie en mode non connecté, aller sur : <https://www.somfy.som2m.com>



16 Tester l'ensemble du système

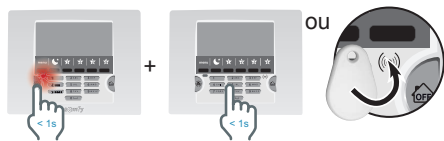
1. Mettre en marche l'alarme en mode total, **puis sortir de la maison : 2 x BIP!** Attendre 2 minutes ... **BIP !**
2. **Après les 2 minutes de temporisation de sortie**, ouvrir toutes les portes et fenêtres munies de détecteurs d'ouverture. Passer devant au moins un détecteur de mouvement.
3. Les sirènes se déclenchent. **Laisser sonner les sirènes pendant 1 minute.** La centrale envoie un SMS ou un message vocal.
4. **Arrêter l'alarme** en appuyant sur la touche **OFF** de la télécommande.



Utiliser le système

Mise en marche de l'alarme en mode total

Depuis le **clavier**, appuyer sur **ON**.
Entrer le **code utilisateur** ou positionner le badge sur la cible.



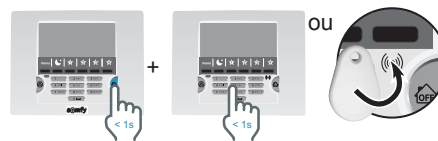
Depuis une **télécommande**, appuyer sur la touche **ON**



2 x **BIP! longs** retentissent sur la centrale et le **voyant clignote 3 fois en vert pour acquitter la bonne transmission.**
3 x **BIP! courts** signalent un défaut.

Arrêt de l'alarme

Depuis le **clavier**, appuyer sur **OFF**.
Entrer le **code utilisateur** ou positionner le badge sur la cible.








Depuis une **télécommande**, appuyer sur la touche **OFF**








1 x **BIP! long** retentit sur la centrale et le **voyant clignote 1 fois en vert pour acquitter la bonne transmission.**
3 x **BIP! courts** signalent un défaut.
Si une alarme est intervenue, elle est signalée sur le clavier LCD (voyant clignotant, écran).

Caractéristiques techniques

Sirène d'intérieur	Doit être installée uniquement à l'intérieur de l'habitat, à une altitude < 2000 m
Centrale/transmetteur GSM	<p>Bloc secteur : Fabricant : ENG - Modèle : 6A-051WT05; Input : 100-240V~, 50-60Hz, 0.3A; Output : 5V=== 1A Bandes de fréquence et puissance maximale utilisée :</p> <p> 433.42 MHz - 433.92 MHz < 10 mW  434.355 MHz < 10 mW  880 MHz - 915 MHz < 2000 mW  1710 MHz - 1785 MHz < 1000 mW</p> <p> 868 MHz - 870 MHz < 25 mW : io homecontrol® bidirectionnel Tri-bandes</p> <p>Classification : Bloc secteur : Hazardous voltage / Tension dangereuse ; Module GSM : SELV/TBTS ; Module IP VIDEO : SELV/TBTS ; Carte mère : SELV/TBTS ; 4 piles alcaline de 1,5V. Doit être installée à une altitude < 2000 m IP40 - IK06 ; Température de fonctionnement : + 5 à + 40°C.</p>
Module GSM	<p>Batterie : Fabricant : Q-LITE INDUSTRIAL LIMITED -Modèle : PL603450 Il y a un risque d'explosion si la batterie est remplacée par une batterie de type incorrect. Ne pas jeter au feu. Ne pas ouvrir. Ne pas percer. Ne pas exposer à des températures extrêmes faibles ou élevées. Antenne GSM à usage interne uniquement.</p>

Pictogrammes utilisés sur les produits :

	Courant alternatif
	Courant continu
	Le bloc secteur livré avec le produit est du type double isolation et ne nécessite donc pas de raccordement de terre.
	Le bloc secteur livré avec le produit ne doit être installé que dans un local abrité et sec, en intérieur uniquement.
	Ne pas jeter le produit hors d'usage avec les déchets ménagers. Faire reprendre le produit par son distributeur ou utiliser les moyens de collecte sélective mis à disposition par la commune.



HOME KEEPER

Système d'alarme radio de haute sécurité

Manuel d'installation en mode non connecté
avec centrale non reliée à internet

Bienvenue

Nous vous remercions d'avoir choisi un système d'alarme Home Keeper de SOMFY.


Qui est SOMFY ?

SOMFY développe, produit et commercialise des automatismes pour les ouvertures et les fermetures de la maison. Centrales d'alarme, automatismes pour stores, volets, garages et portails, tous les produits SOMFY répondent à vos attentes de sécurité, confort et gain de temps au quotidien.

Chez SOMFY, la recherche de la qualité est un processus d'amélioration permanent. C'est sur la fiabilité de ses produits que s'est construite la renommée de SOMFY, synonyme d'innovation et de maîtrise technologique dans le monde entier.

Présentation du système d'alarme Home Keeper :

Home Keeper de Somfy est un système d'alarme de haute sécurité de nouvelle génération qui **doit être installé impérativement par un installateur professionnel**.

L'installation se fait à l'aide d'un smartphone et de l'application gratuite *Home Keeper PRO*, spécifique pour l'installateur, à télécharger avec un QR code (pour IOS ou Android) ou rechercher l'application sur le « store » . Il suffit ensuite de se laisser guider pas à pas de façon intuitive, ce qui vous permettra d'installer le système rapidement, d'exploiter 100% des fonctions de Home Keeper, de personnaliser les réglages et de tester l'installation. **Cette installation à l'aide d'un smartphone est recommandée par Somfy.**

 **Si l'installation doit être effectuée dans un logement sans connexion internet, il est fortement recommandé de connecter la centrale dans votre atelier de façon à mettre à jour la centrale (voir page 9). Il est également possible et recommandé d'effectuer le paramétrage en atelier puis d'installer le système chez votre client.**

Si vous ne pouvez pas réaliser l'installation avec un smartphone, ce Manuel d'installation vous permet quand même d'installer le système à minima à l'aide du clavier LCD Home Keeper.

Réglementation

Par la présente Somfy déclare que l'équipement radio couvert par ces instructions est conforme aux exigences de la Directive Radio **2014/53/UE** et aux autres exigences essentielles des Directives Européennes applicables.

Le texte complet de la déclaration UE de conformité est disponible sur www.somfy.com/ce

À lire avant toute installation

SOMFY attire votre attention sur le fait qu'une alarme a pour fonction essentielle de dissuader les effractions et cambriolages et de donner une alerte moyennant un abonnement GSM en cas de mode non connecté. En aucun cas la présence d'une alarme ne peut garantir l'absence d'effraction ou de cambriolage.

Nous vous recommandons l'installation d'un détecteur d'ouverture à chaque ouverture (porte, fenêtre, porte de garage) du logement, l'installation d'un détecteur de mouvement dans chaque pièce à protéger, l'installation d'un détecteur d'ouverture de bris de vitre par fenêtre ou d'un détecteur audiosonique de bris de vitres dans le cas de vitres extérieures ainsi que l'installation de détecteurs de mouvement extérieurs ou de caméras extérieures.

Pour autant, nous vous recommandons fortement :

- de lire attentivement ce manuel d'installation en suivant très précisément pas à pas les indications de montage et de fonctionnement pour utiliser dans les meilleures conditions votre système d'alarme
- de bien conserver ce manuel pendant toute la durée de vie du produit. Il pourrait vous être utile si vous décidez d'ajouter des éléments à votre installation.


Pour tout conseil d'installation, contacter somfypro.fr.

Votre installation peut comporter **100 éléments au maximum** (hors automatismes).

Quelques conseils et astuces

Il est par ailleurs indispensable, pour assurer la sécurité de votre client, qu'il observe certaines précautions :

- activer systématiquement le système d'alarme en son absence
- verrouiller toutes les issues (portes, fenêtres,...)
- ne jamais laisser une télécommande visible
- ne jamais mettre en évidence un code d'accès du clavier
- ne jamais laisser sur son répondeur un message signalant une absence.

1) Présentation	4
1.1 Principe de fonctionnement du système d'alarme	4
1.2 Modes de protection.....	6
2) Installation	6
2.1 Recommandations d'installation	6
2.2 Installation de la centrale/transmetteur	7
2.2.1 Précautions.....	7
2.2.2 Raccordement de la centrale/transmetteur.....	8
2.3 Mise en place des piles.....	11
2.4 Mémoriser les éléments dans la centrale/transmetteur	12
2.5 Fixer les accessoires (hors centrale/transmetteur)	14
2.6 Paramétrer le système d'alarme avec le clavier LCD Home Keeper	22
2.7 Activation de la carte SIM	27
2.8 Mémorisation d'une télécommande io 1 way 	28
2.9 Tester l'installation.....	29
3) Fonctionnement	30
3.1 En cas de perte ou de vol	30
3.1.1 En cas de perte ou de vol d'une télécommande (non io) ou d'un badge.....	30
3.1.2 En cas de perte du code installateur	30
3.2 Signification du voyant STATUS à l'intérieur de la centrale	30
3.3 Problèmes rencontrés.....	31
4) Maintenance	32
4.1 Entretien des produits	32
4.2 Remplacement des piles.....	33
Caractéristiques techniques	34

1) Présentation

1.1 Principe de fonctionnement du système d'alarme

Les performances du système d'alarme

Jusqu'à ^{AUTONOMIE} **4 ANS** Tous les éléments de votre installation sont alimentés par piles.

Technologie radio bi-fréquence sécurisée

^{RADIO} **(31)** ^{FREQUENCE} Procédé breveté et exclusif : la transmission radio est réalisée sur 2 fréquences alternées qui prennent à chaque instant le relais de l'autre pour assurer à 100% le transfert d'informations.

Autocontrôle régulier du système - Gestion de perte de liaison

Les éléments (sauf télécommandes) envoient périodiquement à la centrale leur état de fonctionnement : niveau des piles, porte laissée ouverte,...

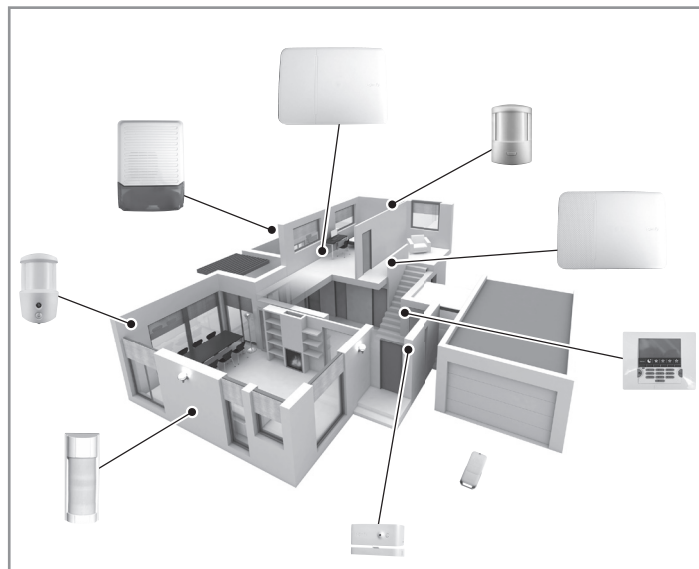
Autoprotection contre le vandalisme

En cas de vandalisme sur les éléments de l'installation, les sirènes se déclenchent pendant 3 minutes.

La centrale/transmetteur, les sirènes, le clavier LCD, le détecteur de mouvement pour petits animaux domestiques et le détecteur de mouvement couloir sont protégés contre l'arrachement du mur et contre l'ouverture du capot.

Les détecteurs sont protégés contre l'ouverture de leur face avant.

Pour votre confort, à l'installation, les autoprotecteurs ne fonctionnent qu'à partir de la première mise sous alarme.



Alerter

La **centrale/transmetteur** analyse les informations envoyées par les détecteurs, déclenche les sirènes et envoie sur plusieurs numéros de téléphone un SMS d'alarme, grâce au module GSM (**G**lobal **S**ystem for **M**obile communications) (carte SIM incluse).

Si la centrale est raccordée à internet, elle envoie aussi :

- soit une alerte vocale,
- soit une notification sur smartphone,
- soit une alerte à un centre de télésurveillance, sous réserve de souscription au service (France seulement).

Si vous possédez des volets roulants motorisés Somfy (avec le protocole radio RTS ou en io), il est possible d'automatiser leur descente lors d'une détection d'intrusion ou leur montée lors d'une détection de fumée.

Pour une meilleure dissuasion, il est également possible de commander un éclairage (en RTS ou en io) lors d'une détection d'intrusion, à l'aide d'un récepteur d'éclairage Somfy.

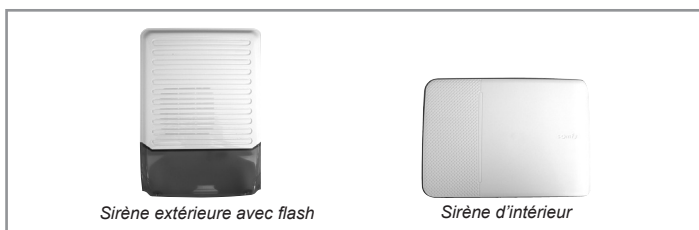
Dissuader, Signaler

La **sirène extérieure avec flash** (112 dB) alerte et signale à votre environnement proche une intrusion.

La **sirène d'intérieur** (112 dB) dissuade l'intrus de rester dans les lieux.



Centrale/transmetteur GSM



Sirène extérieure avec flash

Sirène d'intérieur

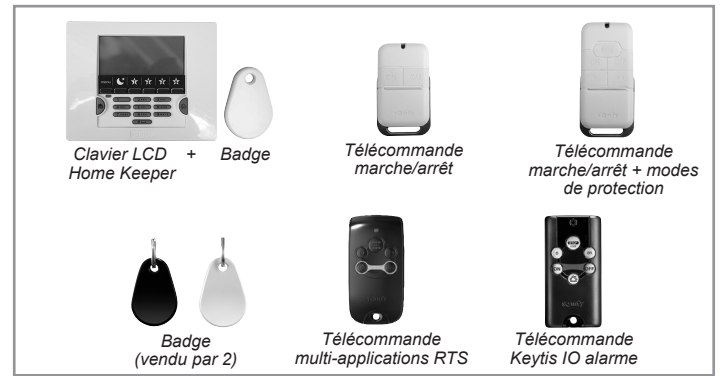
Activer

Le **clavier LCD**, les **télécommandes** et le **badge** permettent de contrôler le système d'alarme. Le clavier LCD affiche par retour visuel l'état du système lors de l'utilisation.

Le clavier LCD permet le paramétrage de l'installation si la centrale n'est pas raccordée à internet. Ce paramétrage est également possible à l'aide d'un smartphone et de l'application installateur dédié (**recommandation Somfy**).

Le clavier LCD, la télécommande multi-applications RTS et la télécommande Keytis io alarme permettent en plus de contrôler des automatismes Somfy (motorisation de portail, porte de garage, éclairage, volets roulants ou stores avec moteur Somfy).

Il est également possible de commander à distance par smartphone (application Somfy Protect), l'alarme, les volets roulants et l'éclairage.

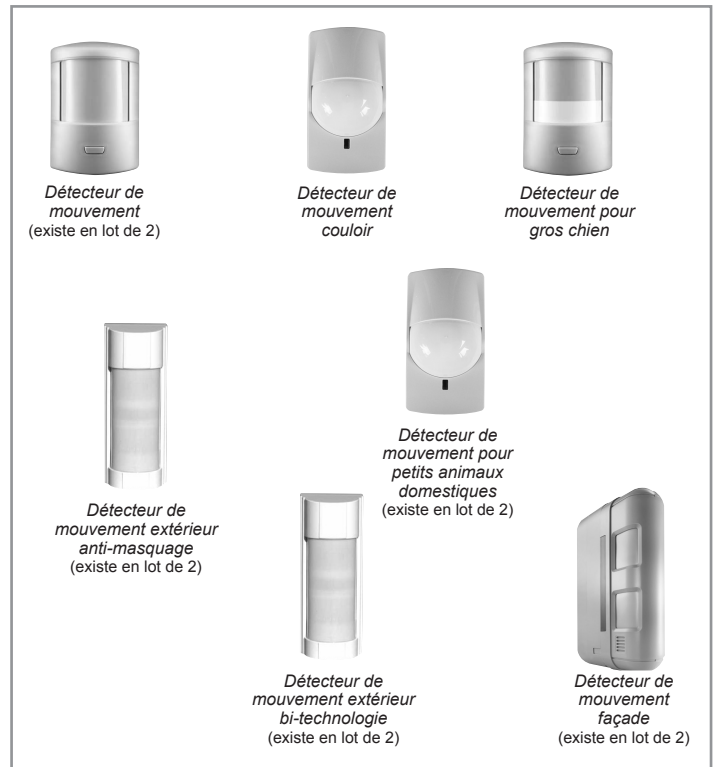


Détecter une intrusion

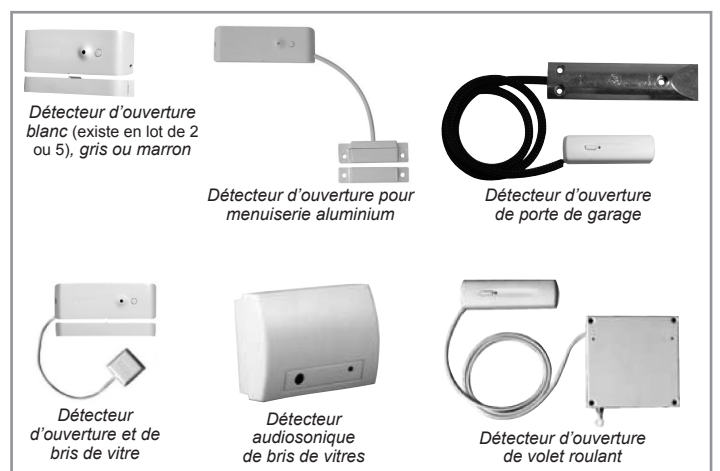
Les **détecteurs de mouvement** détectent tout mouvement et variation de température émis par un corps en mouvement

Les **2 détecteurs de mouvement pour animaux domestiques** permettent de protéger une pièce en présence d'un animal domestique.

Les **détecteurs de mouvement extérieur** détectent une présence à l'extérieur de la maison et permettent un mode pré-alarme.



Les **détecteurs d'ouverture** détectent l'ouverture d'une porte ou d'une fenêtre. Ils peuvent vous informer par « **Ding-Dong** » sur la sirène d'intérieur lors d'une détection.



Détecter une anomalie domestique

Les **détecteurs domestiques** détectent la fumée, la présence d'eau ou une coupure secteur (compatible avec Home Keeper courant 2019, pour ces 2 derniers produits).



1.2 Modes de protection

Le système Home Keeper comporte des modes de pilotage **OFF**  / **Nuit**  / **ON**  :

- le **mode Nuit** permet de mettre les portes et fenêtres sous alarme, ainsi que certaines zones protégées par un détecteur de mouvement extérieur dans le but de protéger les issues et les abords de la maison en votre présence,
- le **mode ON** permet de mettre toutes les portes et fenêtres, pièces et zones protégées par un détecteur d'intrusion sous alarme.

Les détecteurs d'ouverture et les détecteurs de mouvement extérieurs sont réglés en usine en **mode Nuit** et ne sont pas modifiables si la centrale n'est pas connectée à internet.


Les détecteurs de mouvement intérieurs et tous les autres détecteurs sont réglés en usine en **mode ON**.

2) Installation

Grandes étapes d'installation du système Home Keeper en mode non connecté :

- A** Installation de la centrale/transmetteur GSM
- B** Mise en place des piles
- C** Mémorisation des éléments dans la centrale/transmetteur
- D** Fixation des éléments
- E** Paramétrage du système d'alarme avec le clavier LCD Home Keeper

2.1 Recommandations d'installation

 **Pour assurer le fonctionnement optimal du système, il est recommandé de bien choisir l'emplacement de chaque élément.**

Assurer une bonne transmission radio

La bonne propagation des ondes radio dépend de la nature des milieux qu'elles traversent.

En fonction du type de construction (chalet, type de murs et de cloisons, immeuble à structure métallique,...) la portée des ondes radio sera plus ou moins grande.

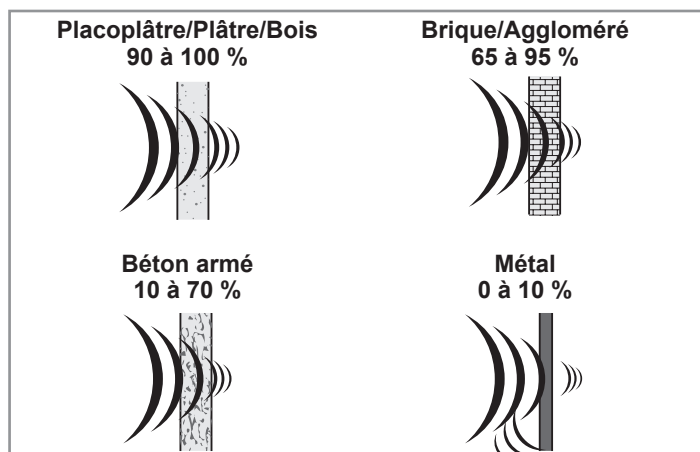
Quand une onde radio a du mal à traverser un matériau, elle est réfléchi. Cette réflexion compromet la réception notamment sur la centrale. Il suffit souvent de déplacer cette dernière d'une dizaine de centimètres pour éviter une zone de non couverture.

Optimiser la portée radio

- Positionner les éléments à **plus de 60 cm du sol**.
- **Ne pas fixer les produits sur des parties métalliques ou dans un lieu confiné.**
- Fixer les sirènes sur des parties dégagées et le plus haut possible.

Assurer le bon fonctionnement du système d'autoprotectons

Pour chacun des produits (centrale/transmetteur, sirènes, détecteur de mouvement images ou clavier LCD), choisir un emplacement mural avec un bon état de surface pour assurer l'efficacité des autoprotectons à l'arrachement (protection contre le vandalisme).



2.2 Installation de la centrale/transmetteur

2.2.1 Précautions

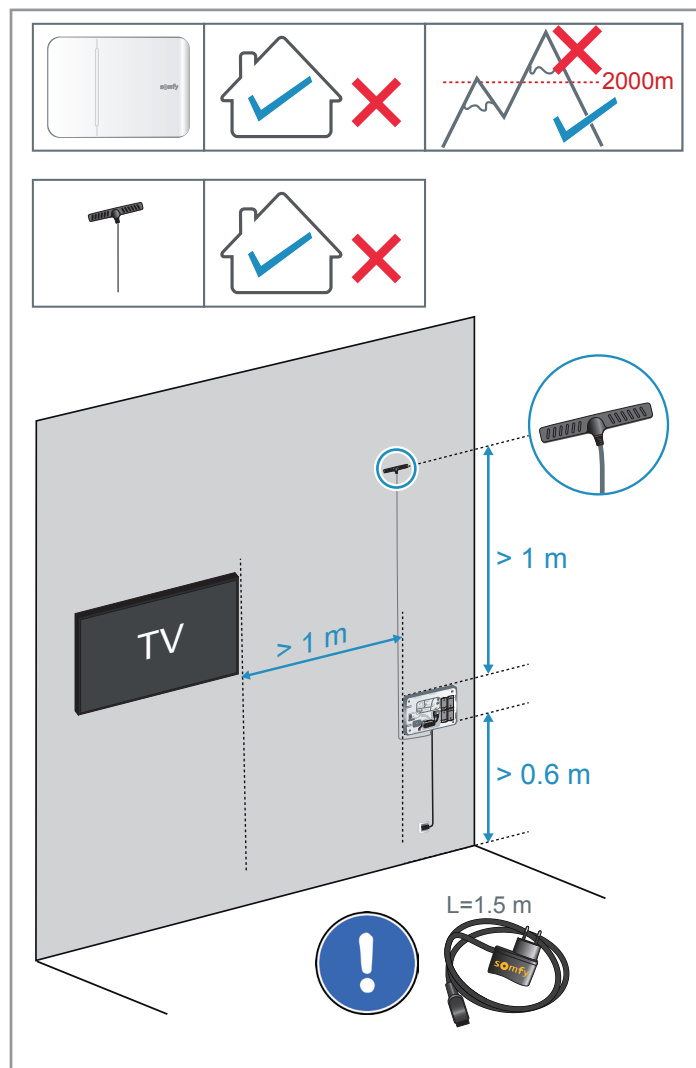
Recommandation d'installation

Installer la centrale/transmetteur :

- **exclusivement à l'intérieur de l'habitat, dans une zone protégée par un détecteur de mouvement,**
- **à une altitude inférieure à 2000 m,**
- au centre de l'habitat, par exemple au rez-de-chaussée si la maison comporte un sous-sol et un étage,
- à proximité d'une prise secteur 230V-50Hz,
- pour une meilleure propagation des ondes radio, elle sera éloignée de plus d'un mètre :
 - d'un tableau électrique ou d'un faisceau de fils électriques,
 - de toute masse ou plaque métallique,
 - de sources de perturbations radio (comme un ensemble TV HiFi surround).
- à plus de 60 cm du sol.
- avec la sortie des différents câbles vers le bas,
- dans un endroit où la qualité de réception GSM est parfaite.

Précautions d'utilisation

La centrale d'alarme munie de son module GSM peut perturber le fonctionnement d'appareils médicaux (prothèses auditives, stimulateurs cardiaques). Pour plus d'informations, consulter votre médecin.



Recommandations concernant l'abonnement GSM

**Nous vous recommandons d'utiliser la carte SIM M2M en place dans la centrale.
Si tel n'est pas le cas, utiliser une autre carte SIM M2M.**

Somfy dégage toute responsabilité en cas d'utilisation d'une carte SIM non conforme.

Avertissement

Somfy ne saurait en aucun cas être tenu responsable des conséquences directes et indirectes résultant des modifications techniques et contractuelles apportées par l'opérateur du réseau GSM choisi par le client.

Somfy ne saurait en aucun cas être tenu responsable des conséquences de la non-disponibilité temporaire ou permanente du réseau GSM choisi par le client pour quelque cause que ce soit.

Somfy rappelle à l'utilisateur que ses systèmes fonctionnent grâce aux réseaux de télécommunication (réseaux téléphoniques commutés publics de type 3, radios, GSM, wifi, etc...) dont la disponibilité ne peut pas être garantie à 100%.

Le module GSM placé à l'intérieur de la centrale d'alarme permet d'acheminer des messages d'alarme et d'alerte par SMS à l'aide des réseaux GSM bi-bande 900-1800 MHz.

Installation — Installation de la centrale/transmetteur

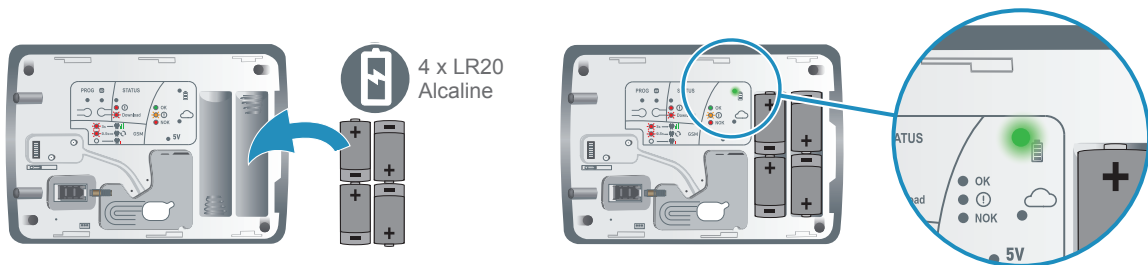
⚠ Nous vous déconseillons l'utilisation de cartes prépayées ou à forfait limité sur la centrale/transmetteur GSM. En effet, une fois le crédit épuisé, si la carte n'est pas rechargée à temps, la centrale/transmetteur GSM n'est plus en mesure d'envoyer un message. Somfy dégage toute responsabilité en cas d'utilisation d'une carte SIM non conforme.

Un code personnel, appelé **code PIN** (Personal Identification Number) lié à la carte SIM (Subscriber Identification Module), est délivré par l'opérateur de téléphonie mobile lors de l'ouverture de la ligne sur le contrat d'abonnement et permet d'accéder au réseau.

Lors de la programmation, en cas d'erreur de composition du code PIN à 3 reprises, la carte SIM de la centrale/transmetteur GSM se bloque. La carte SIM se débloque à l'aide du **code PUK** (Personal Unlocking Key), fourni par l'opérateur en cas de besoin, dans un téléphone portable (voir notice du téléphone).

2.2.2 Raccordement de la centrale/transmetteur

1 Mise en place des piles dans la centrale/transmetteur



2 Utiliser impérativement la carte SIM M2M fournie, déjà en place.

3 Mise en service de la batterie

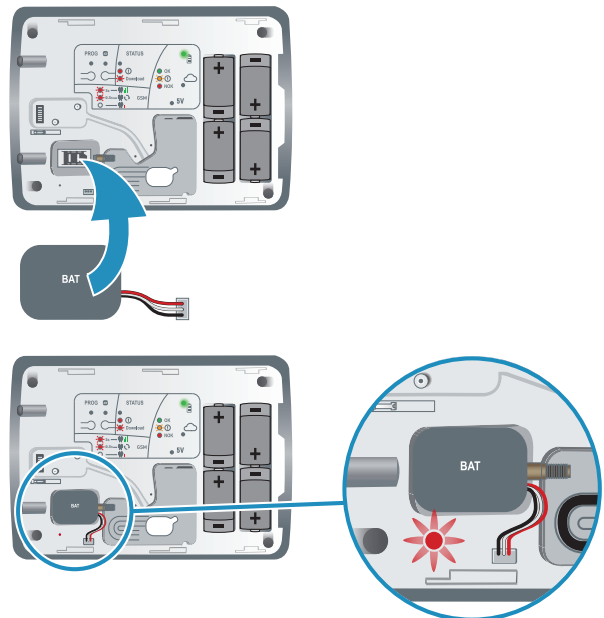
⚠ Utiliser impérativement la batterie fournie avec le produit.

Fabricant : Q-LITE INDUSTRIAL LIMITED
Modèle : PL603450

La fonction GSM n'est possible que si la batterie est connectée.

Sauvegarde de 3 mois en cas de coupure secteur.

Il est nécessaire de charger la batterie pendant au moins 24 h.



Un SMS est envoyé en cas de batterie GSM faible.

⚠ En fin de vie de la batterie GSM, la remplacer impérativement par une batterie de même modèle.

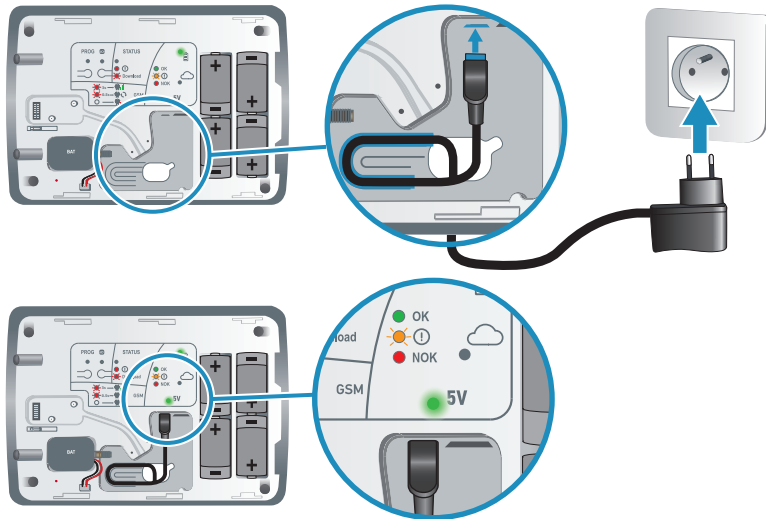
⚠ Il y a risque d'explosion si la batterie est remplacée par une batterie de type incorrect.

Mettre au rebut les batteries usagées conformément aux instructions.

4 Alimentation secteur

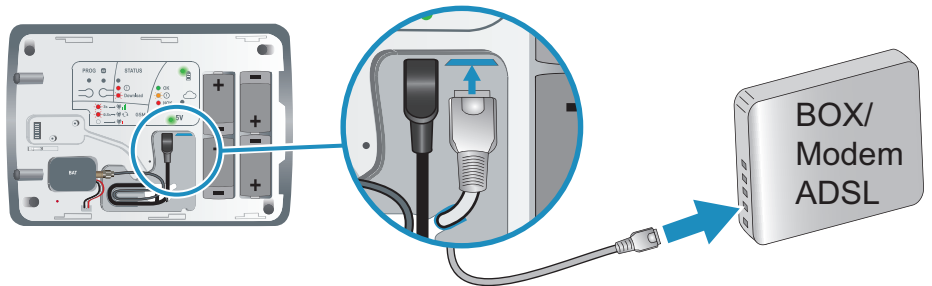
 Utiliser impérativement le bloc secteur fourni avec le produit.

Fabricant : ENG
Modèle : 6A-051WT05
Input : 100-240V~,50-60Hz, 0.3A
Output : 5V= 1A

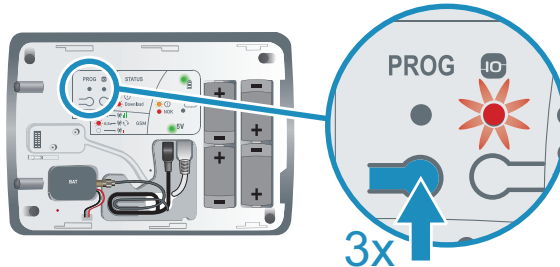


5 Mise à jour impérative de la centrale

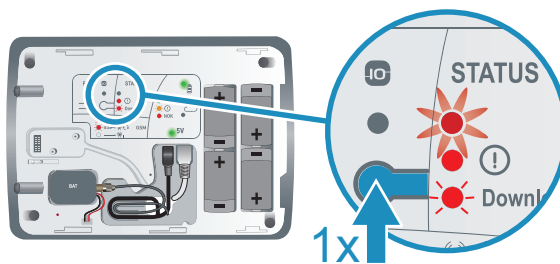
Dans votre atelier, brancher le câble Ethernet entre la centrale et la box/modem ADSL.




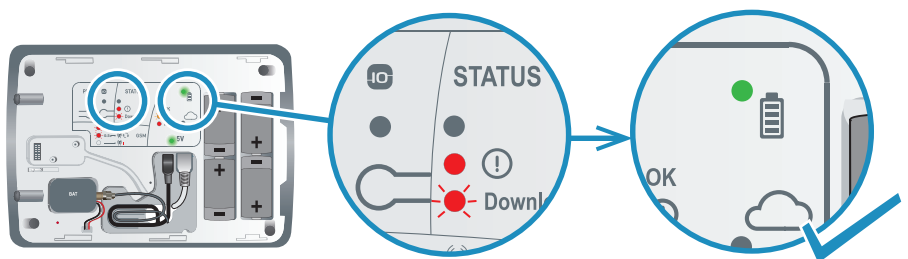
Appuyer 3 fois sur le bouton **PROG** : le voyant **io** clignote.



Puis, appuyer 1 fois sur le bouton **io** : le voyant **STATUS** clignote.



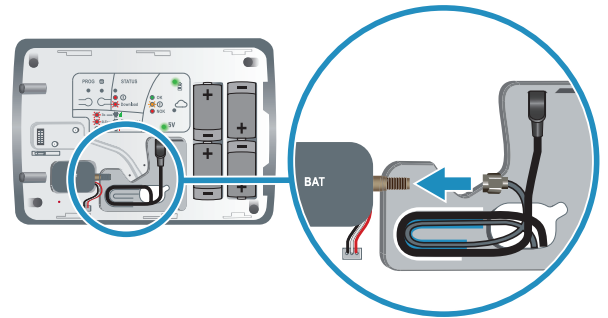
Quand le voyant **STATUS** s'éteint, le voyant  s'éteint et se rallume vert : la mise à jour est terminée. S'il n'y a pas de mise à jour, le voyant **STATUS** clignote et s'éteint.



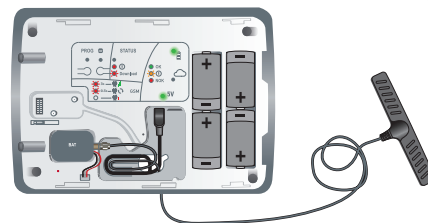
Débrancher ensuite le câble Ethernet si l'installation doit se faire dans une maison sans connexion Internet.

6 Raccordement de l'antenne GSM

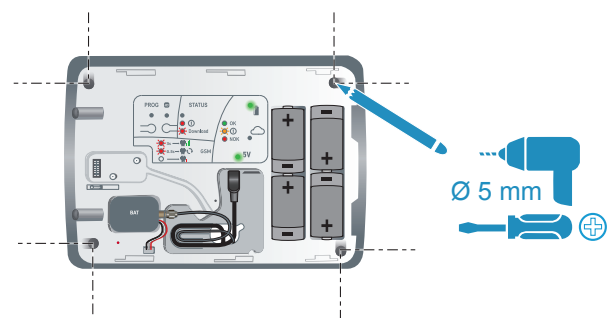
Avant d'enlever la protection de l'adhésif double-face, bien veiller à nettoyer la surface sur laquelle l'antenne sera collée.



Usage intérieur uniquement



7 Fixation de la centrale/transmetteur



Vous pouvez supprimer les **BIPs** sur la centrale/transmetteur, voir le réglage de la sirène d'intérieur.

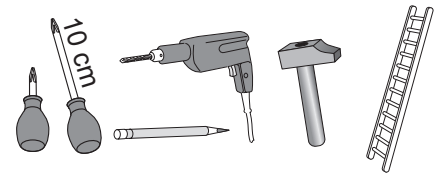
Refermer le capot et le **fixer impérativement en serrant les vis**.

2.3 Mise en place des piles

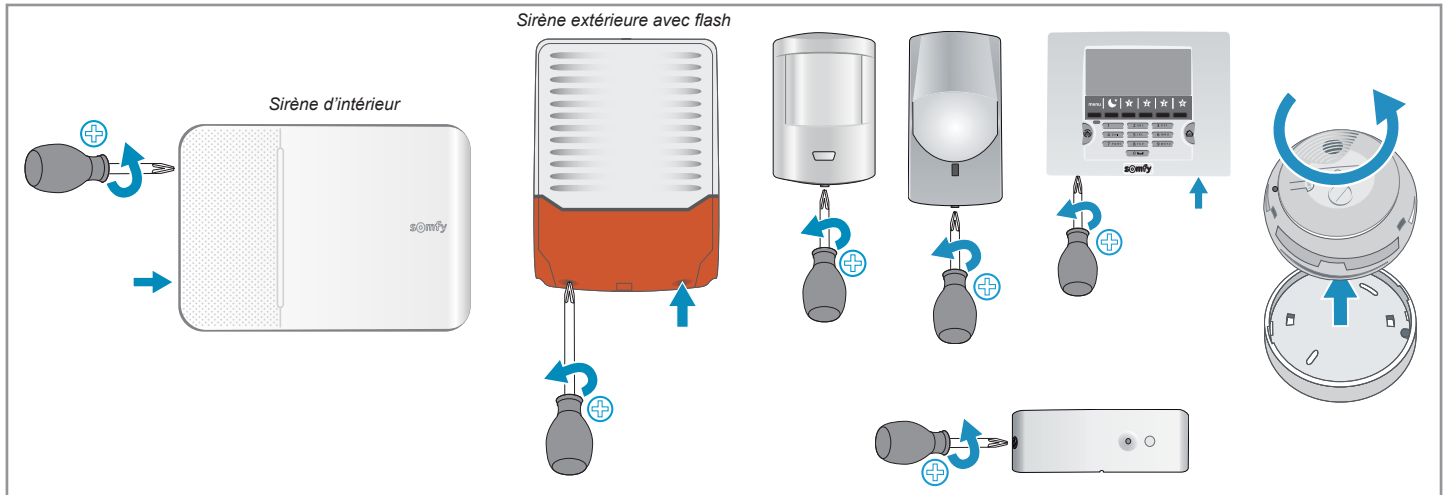
→ Pendant cette étape, vous allez procéder à l'installation des piles dans les éléments.

Matériel nécessaire à l'installation des éléments

Tournevis cruciforme, perceuse, marteau, crayon, échelle pour la sirène extérieure.



a. Ouvrir les capots des autres éléments



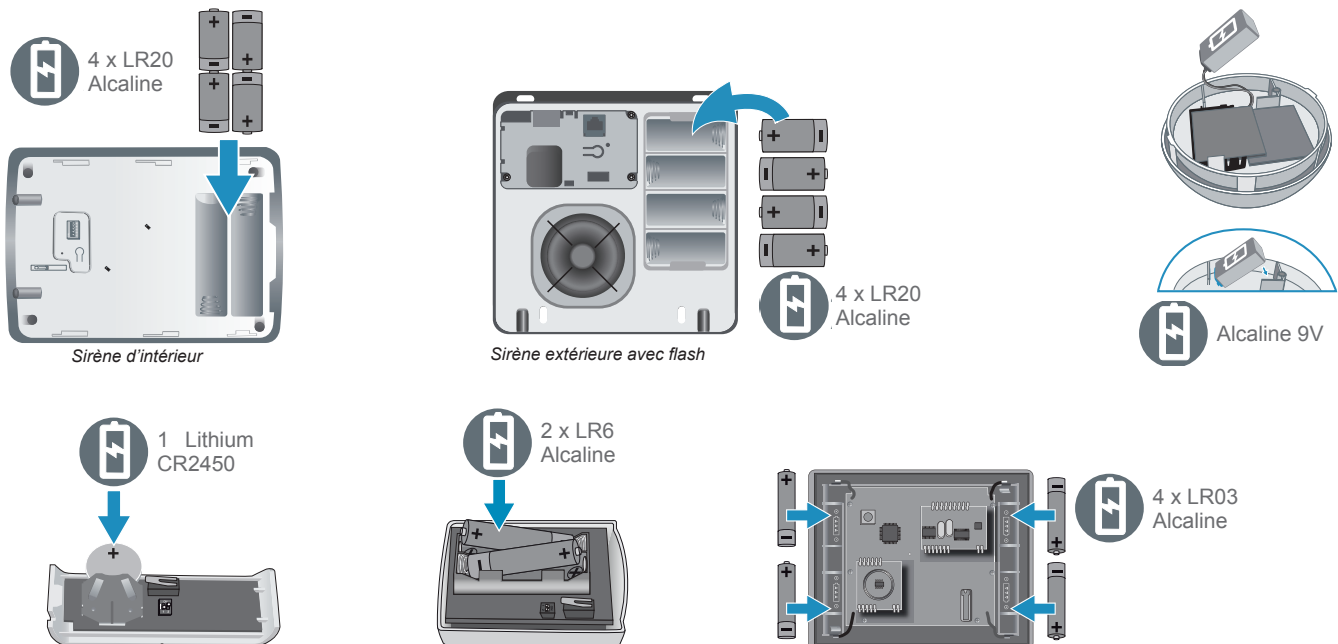
b. Insérer les piles fournies dans tous les éléments

Les piles sont déjà insérées dans les télécommandes.

Un bip sonore retentit à la mise en place des piles dans la centrale et dans les sirènes.

Un risque de déclenchement de sirène à la mise en place des piles existe en cas d'appui involontaire sur la touche ON de la télécommande. Il suffira d'arrêter l'alarme en appuyant sur la touche OFF de la télécommande.

Bien respecter les polarités + et - . Bien vérifier que les extrémités des piles sont en contact avec les contacts piles.



Si l'installation murale des produits doit être différée, retirer une pile dans les produits restés ouverts pour éviter une surconsommation.

→ La mise en place des piles est maintenant terminée

2.4 Mémoriser les éléments dans la centrale/transmetteur

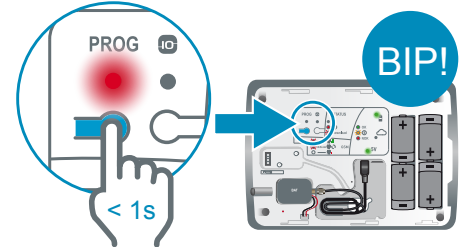
→ Vous allez procéder, ici, à la mémorisation des éléments dans la centrale/transmetteur.

Si une mention sur le pack vous indique que les éléments du kit sont déjà mémorisés dans la centrale, alors : seuls les éléments achetés séparément doivent être mémorisés dans la centrale.

a. Mise en mode mémorisation de la centrale/transmetteur

Sur la centrale/transmetteur :

- ouvrir la mémoire par un appui court sur le touche **PROG**,
- le voyant rouge s'allume fixe,
- ... **BIP!** sur la centrale.



Vous avez 2 minutes pour mémoriser un ou plusieurs éléments.

La période de 2 minutes est relancée dès qu'un élément est enregistré. Le **BIP!** vous signale que l'élément est bien enregistré dans la centrale/transmetteur. Passé le délai de 2 minutes, vous devez revenir au mode mémorisation en ré-appuyant sur le touche PROG de la centrale/transmetteur. Pendant la période de 2 minutes (voyant allumé), il n'y a pas de test de l'installation possible.

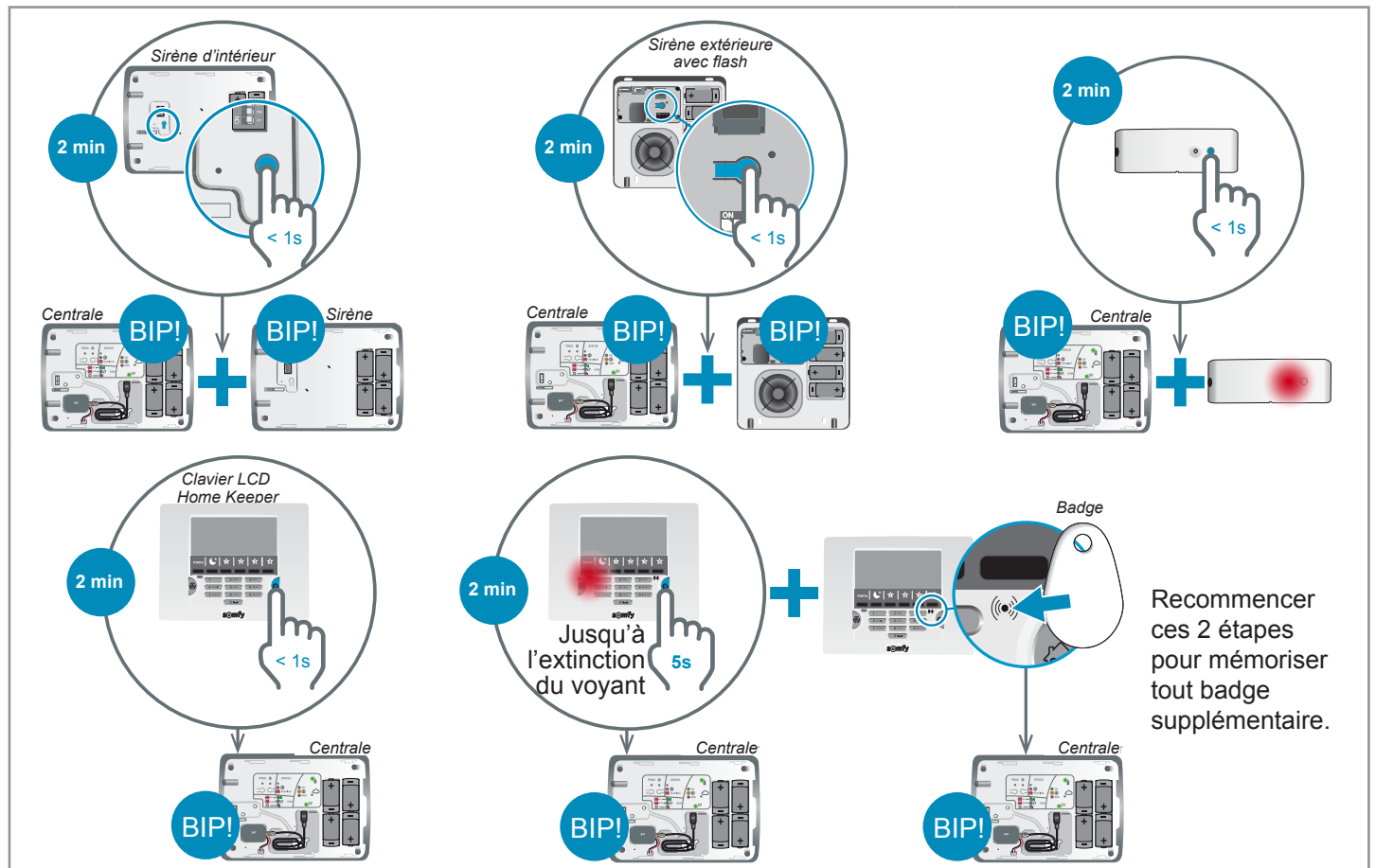
Pour sortir du mode mémorisation, appuyer sur le touche PROG.

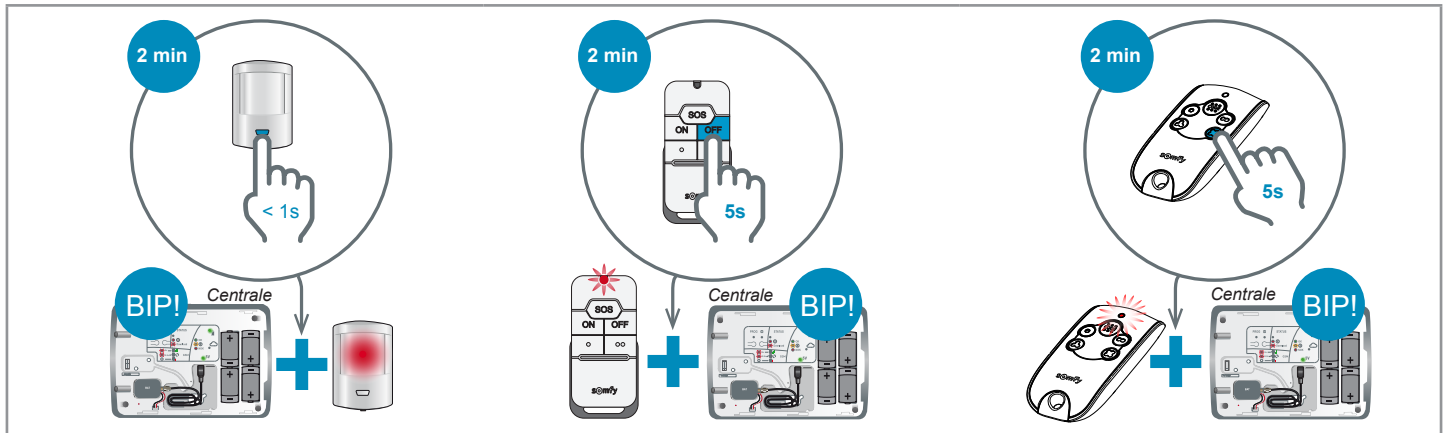
Si vous souhaitez ajouter des éléments alors que la centrale est déjà installée et que le système est déjà fonctionnel, pour éviter d'ouvrir la centrale/transmetteur, vous pouvez entrer en mode mémorisation en allant dans le menu 61 du clavier LCD. La mise en mode mémorisation n'est possible que si le système est hors alarme.

Si vous ouvrez la centrale/transmetteur, vous devez neutraliser l'autoprotection en appuyant sur OFF de la télécommande pendant 5 secondes.

b. Mémorisation des éléments

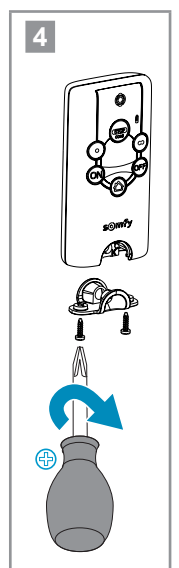
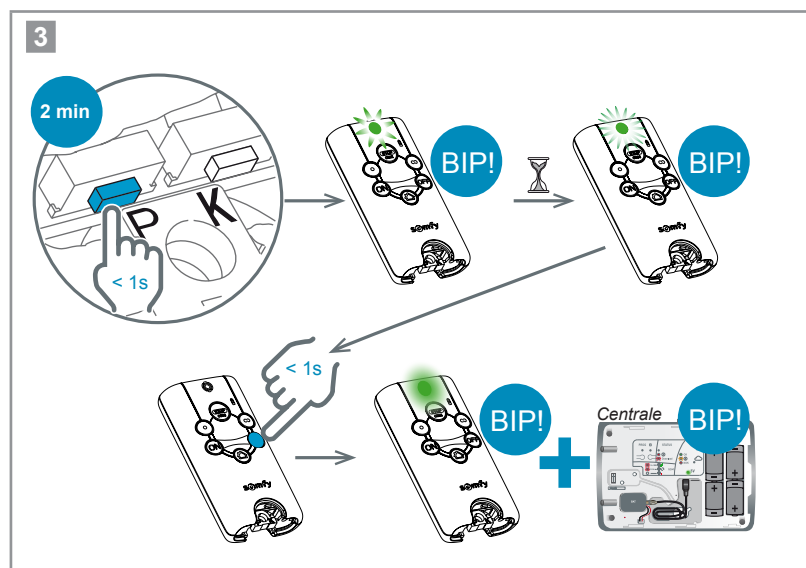
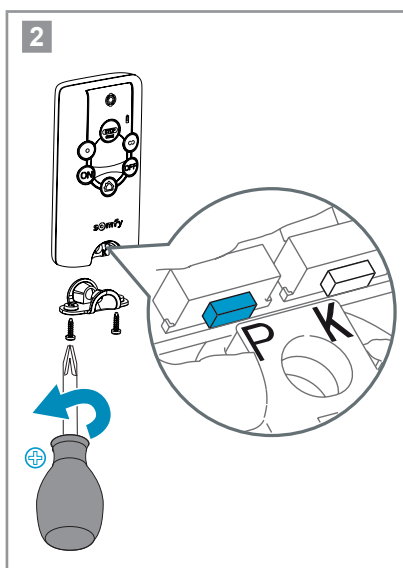
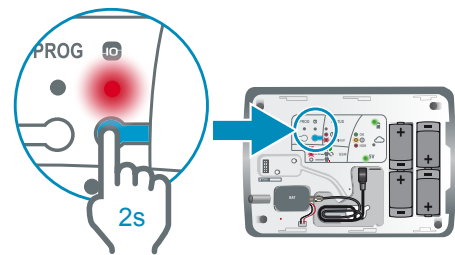
100 éléments maximum par centrale : 52 détecteurs, 4 sirènes, 4 claviers, 20 télécommandes et 20 badges.





Mémorisation d'une télécommande Keytis io alarme

1 Ouvrir la mémoire de la centrale/transmetteur par un appui d'environ 2s sur la touche **io** de la centrale/transmetteur jusqu'à ce que le voyant rouge s'allume :



! S'il y a plusieurs Keytis io alarme, il faut réaliser un transfert de clé de sécurité avant de refaire cette opération.

→ La mémorisation des éléments dans la centrale/transmetteur est maintenant terminée.

2.5 Fixer les accessoires (hors centrale/transmetteur)

→ Pendant cette étape, vous allez procéder à la fixation des éléments.

Pour s'assurer de la portée radio entre la centrale/transmetteur et les éléments :



Poser sur un plan rigide, sans la fixer, la centrale/transmetteur de préférence au centre de l'habitat à proximité d'une prise téléphonique, de façon à tester la bonne portée radio à la fin de l'installation de chaque élément.

À la fin de l'installation des éléments, appuyer sur la touche en façade des détecteurs : un BIP sonore valide la bonne portée radio. Si tel n'est pas le cas, déplacer la centrale/transmetteur de façon à ce que tout appui sur la touche en façade d'un détecteur déclenche un BIP sonore. Seulement à partir de ce moment, fixer impérativement la centrale/transmetteur au mur.



Chaque produit est doté d'un **numéro de série** qui figure sur une étiquette autocollante collée à l'extérieur du produit. Avant toute installation, vous devez vous servir de ce numéro pour identifier les détecteurs de votre installation et les noter sur l'**exemple de procès verbal d'installation** fourni.



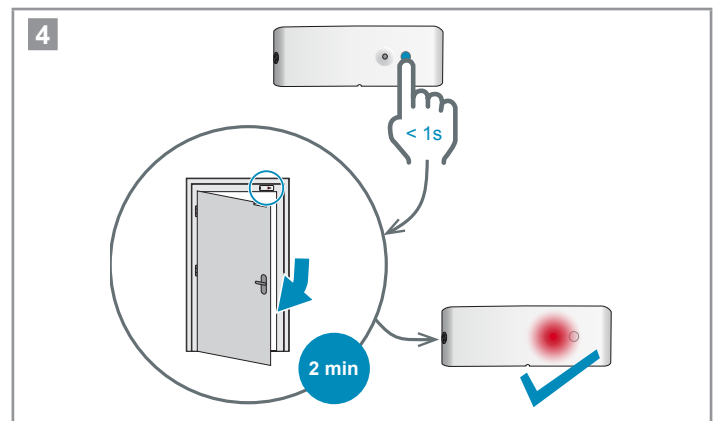
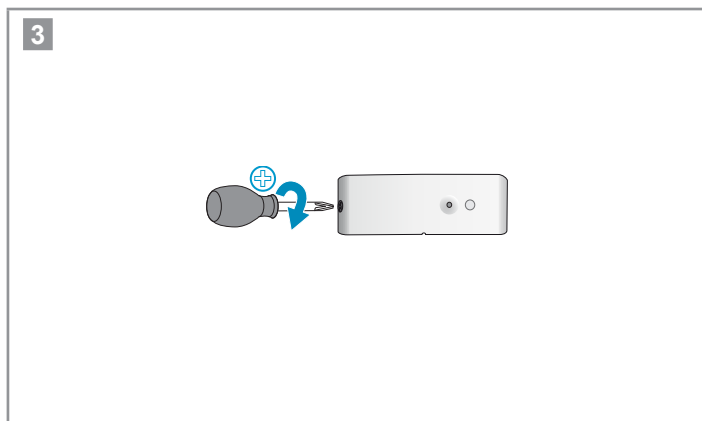
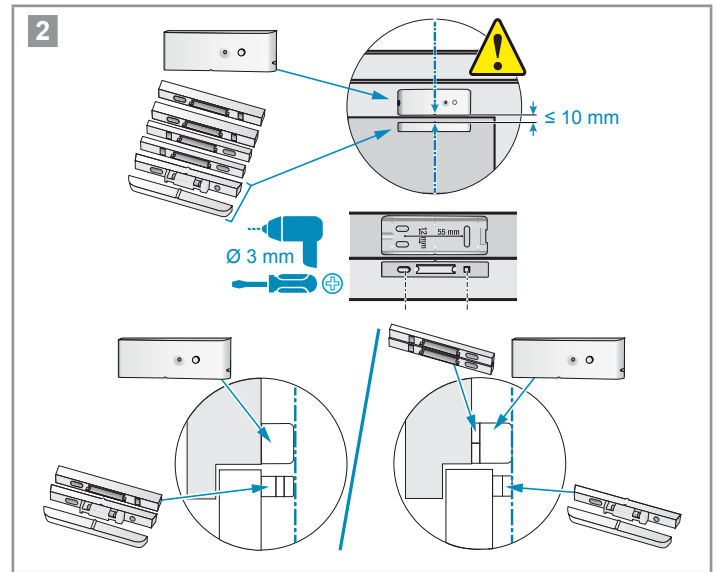
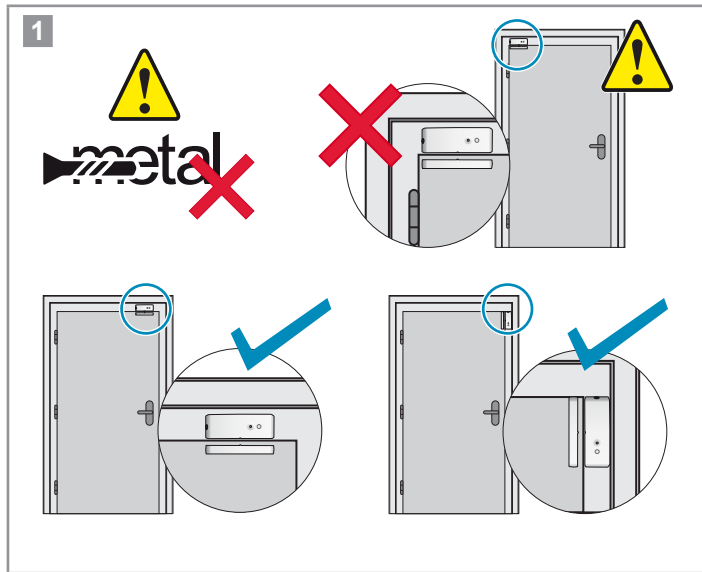
Les chevilles fournies permettent de fixer tous les produits sur les matériaux suivants : brique, béton.



S'assurer que le moyen de fixation permet de tenir 4 fois le poids du produit, soit 7 kg pour la centrale et la sirène d'intérieur.

Détecteur d'ouverture

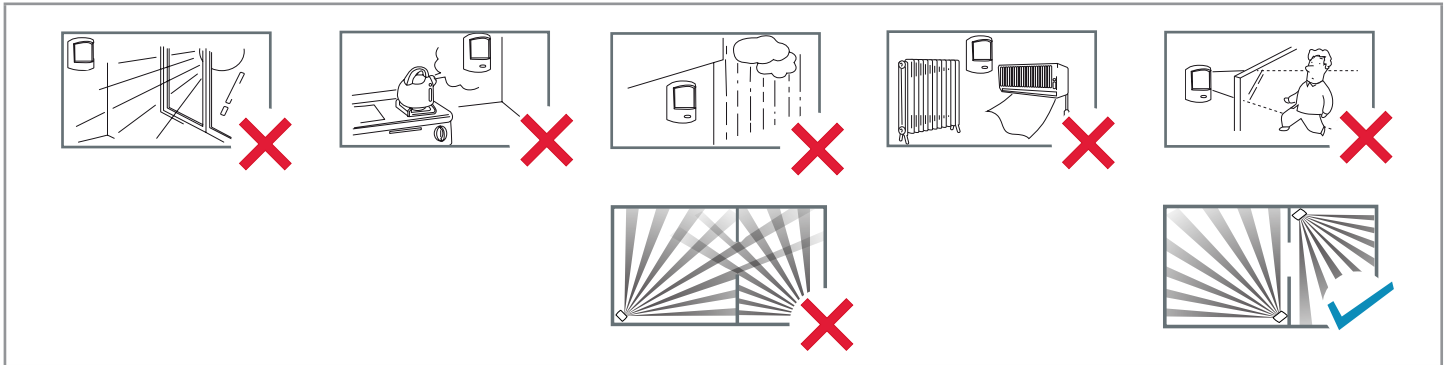
En cas de porte blindée ou de baies en aluminium ou PVC, préférer le Détecteur d'ouverture pour menuiserie aluminium.



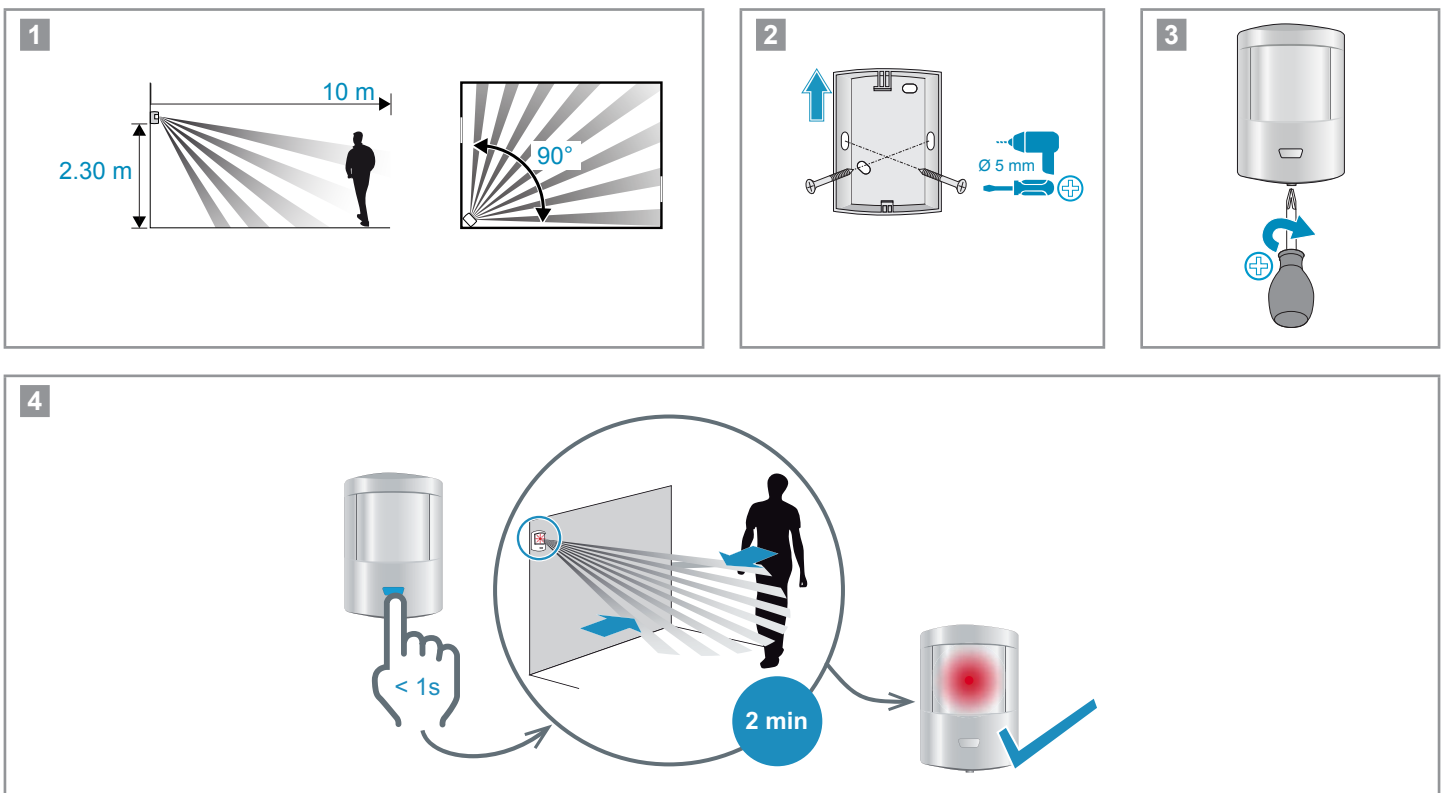


Précautions d'emploi communes aux détecteurs de mouvement

! Tous les détecteurs de mouvement Somfy détectent tout mouvement et variation de température émis par un corps (être humain ou animal) en mouvement, mais aussi par une source de chaleur (radiateur, convecteur, cheminée, aspirateur robot).



Détecteur de mouvement



Installation — Fixer les accessoires (hors centrale/transmetteur)

Détecteur de mouvement pour gros chien

1 Ne pas fixer dans un angle.

2

3

4

Détecteur de mouvement pour petits animaux domestiques

1

2 Fixation en angle (recommandé)

Fixation murale

Vis obligatoire pour l'autoprotection

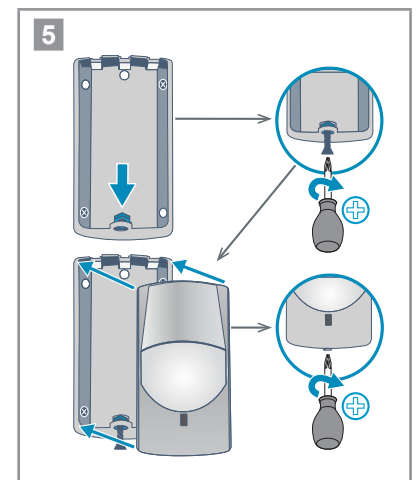
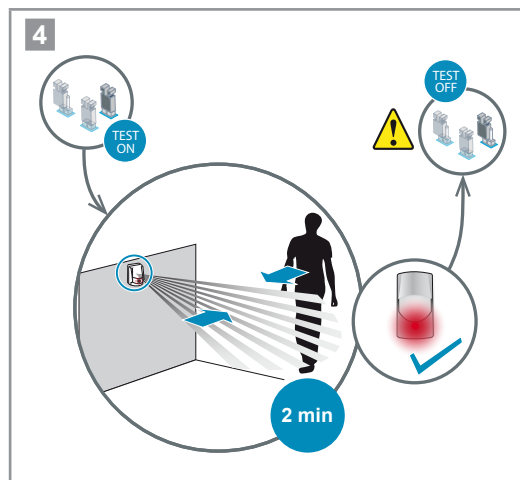
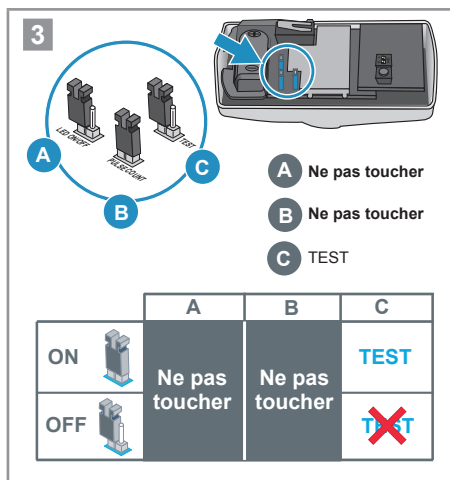
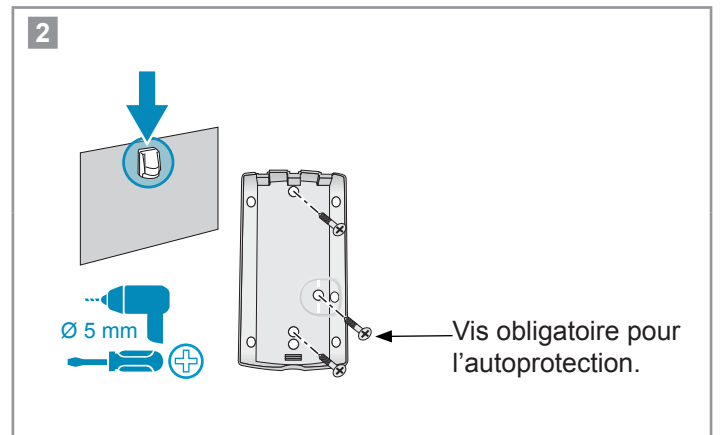
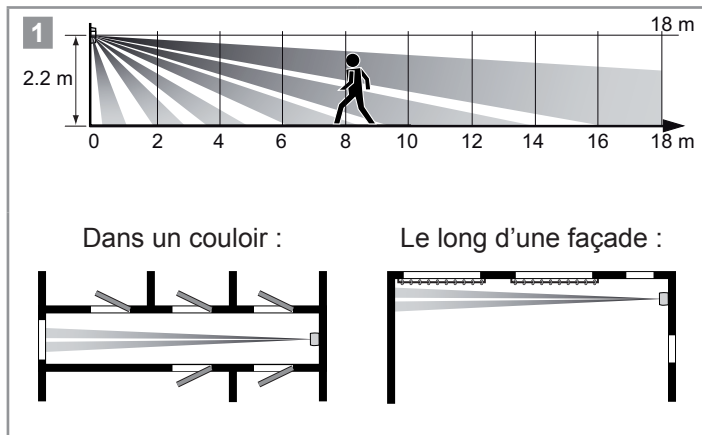
3

	A	B	C
ON	Ne pas toucher	2 rayons	TEST
OFF	Ne pas toucher	4 rayons	TEST

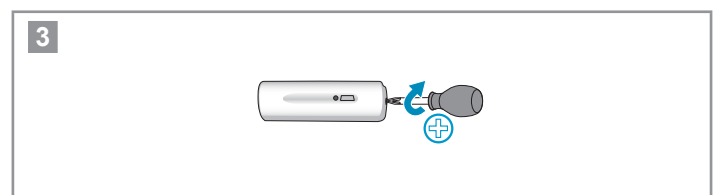
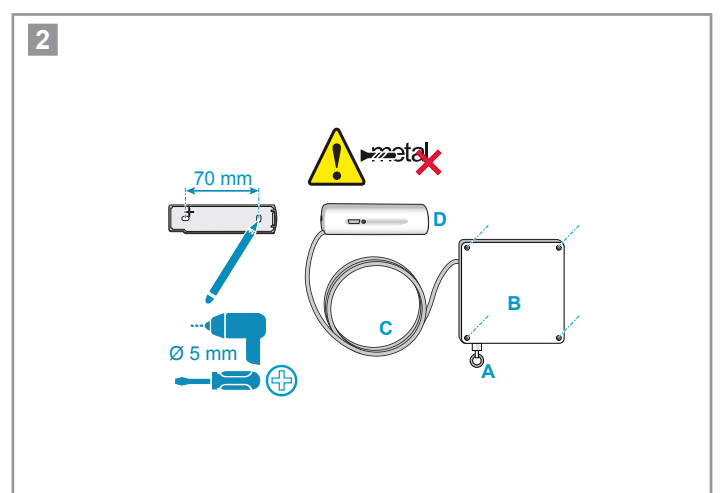
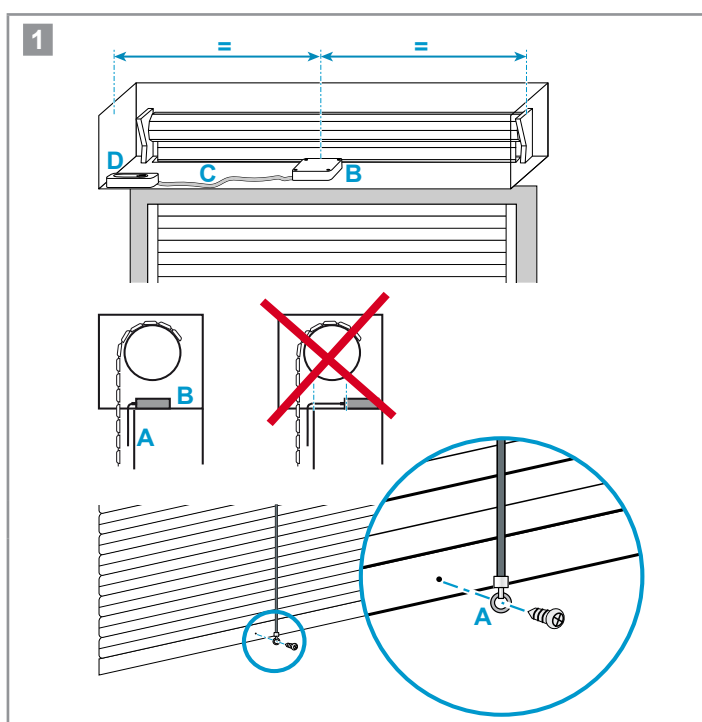
4

5

Détecteur de mouvement couloir



Détecteur d'ouverture de volet roulant



Installation — Fixer les accessoires (hors centrale/transmetteur)

Détecteur d'ouverture et de bris de vitre

En cas de baies en aluminium ou PVC, préférer le Détecteur d'ouverture pour menuiserie aluminium.

1 Fixer le détecteur sur une surface plane non métallique.

2

3

4 TEST
Voir détecteur d'ouverture.

Détecteur audiosonique de bris de vitres

1

2

3

Détecteur d'ouverture de porte de garage

1

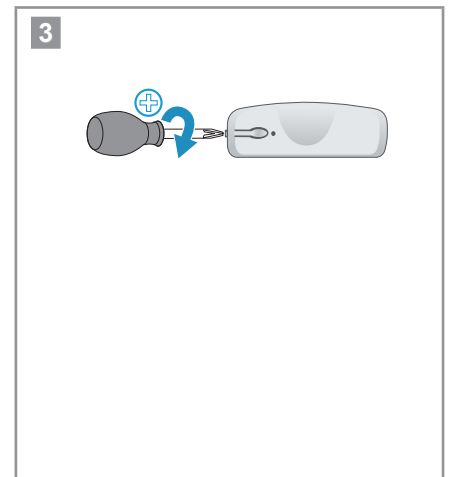
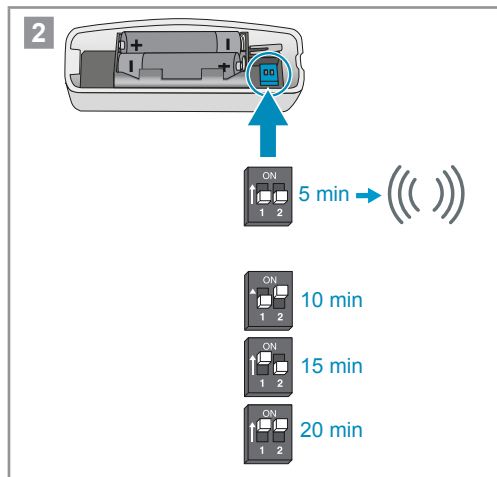
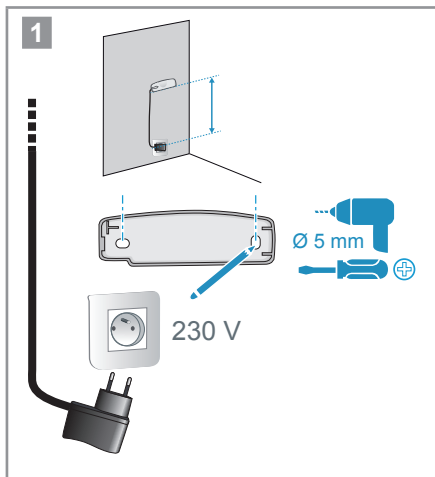
2

3

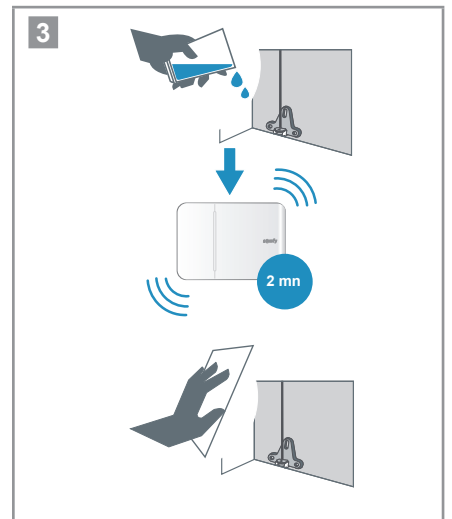
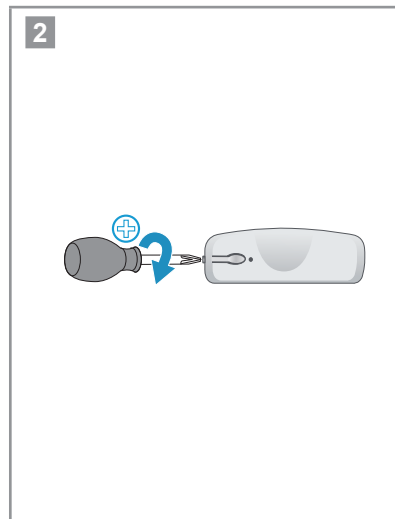
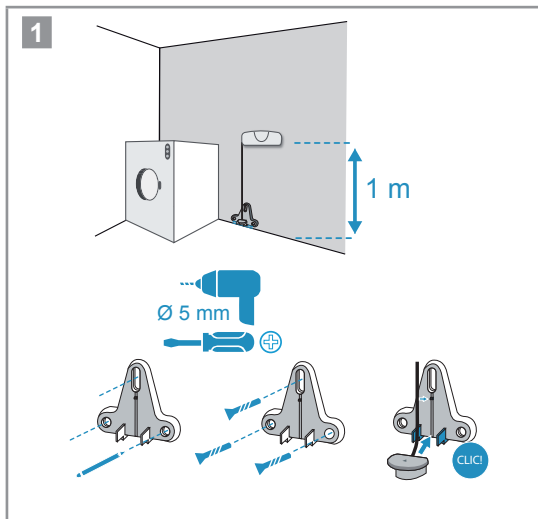
4

5

Détecteur de coupure secteur

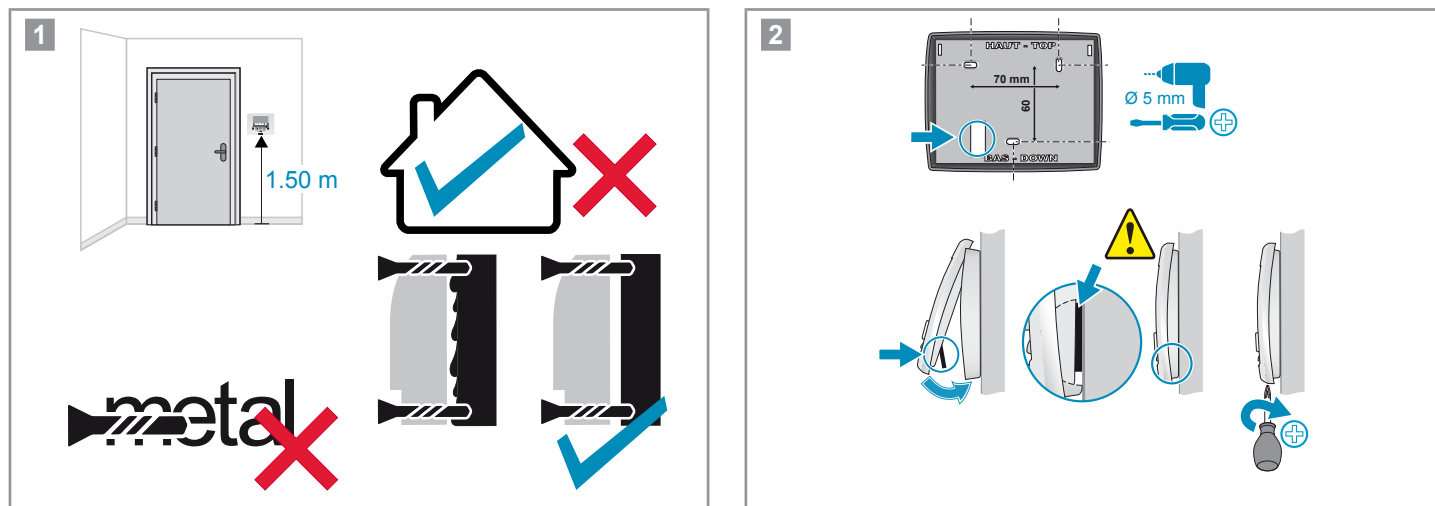


Détecteur de présence d'eau



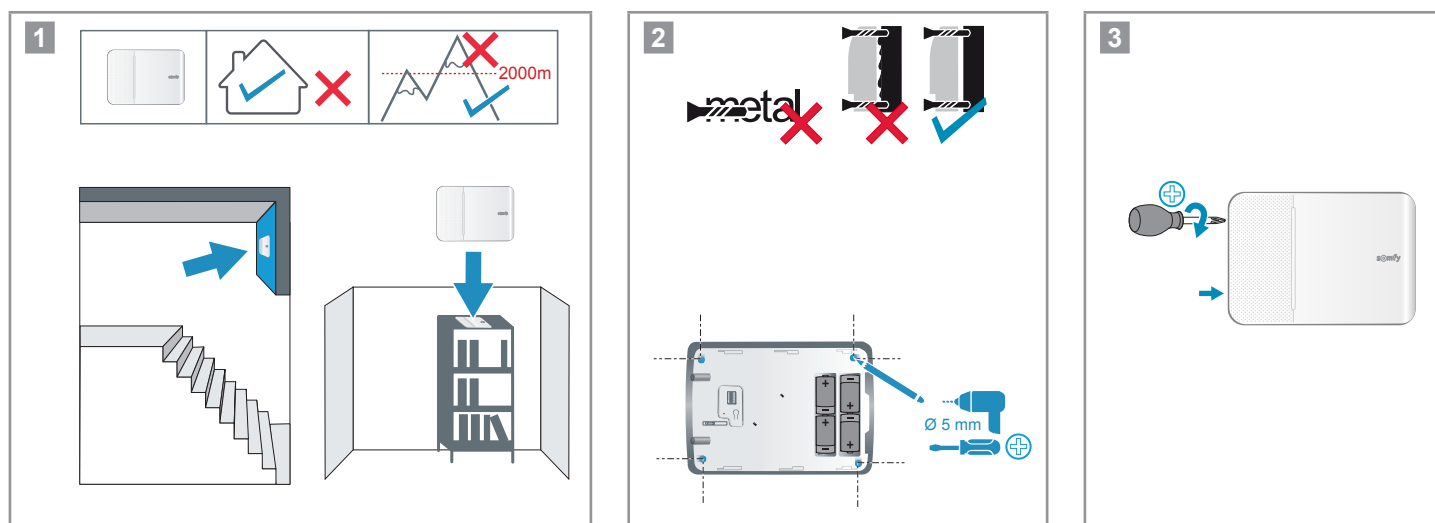
Installation — Fixer les accessoires (hors centrale/transmetteur)

Clavier LCD



Sirène d'intérieur

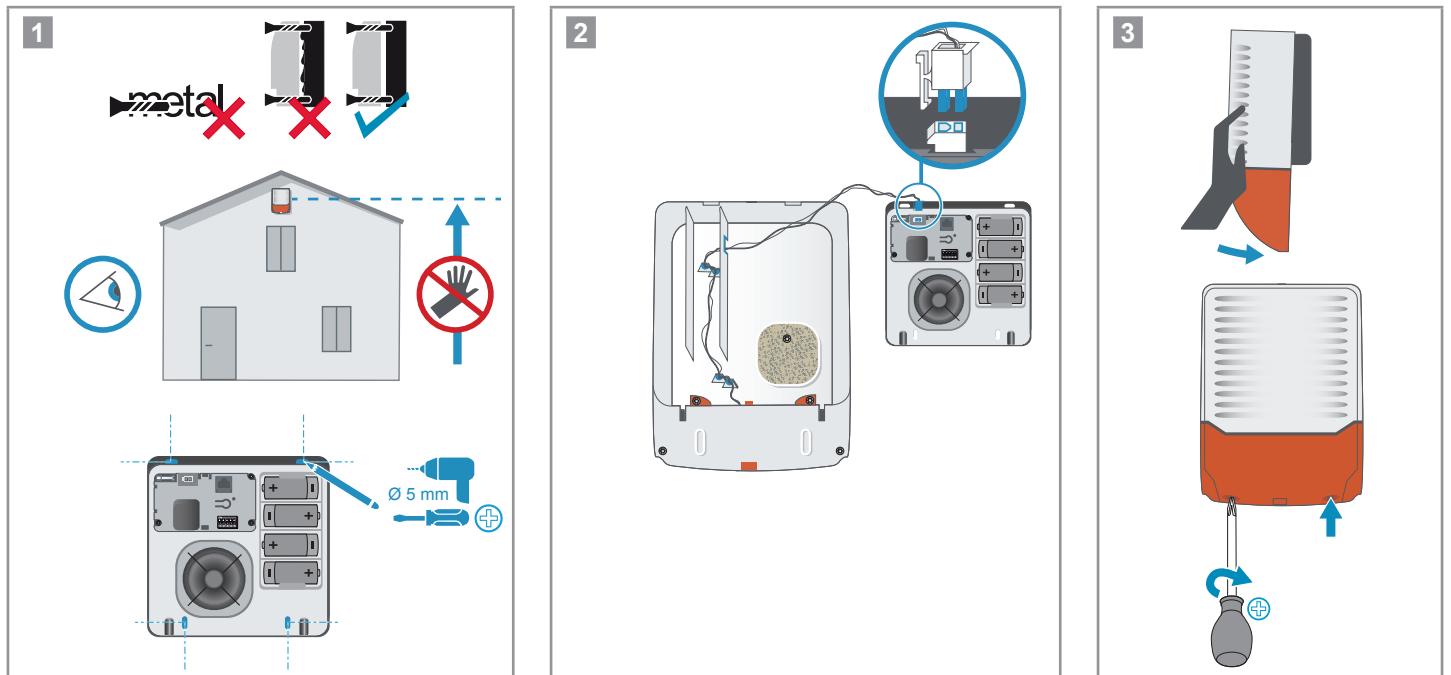
! La puissance sonore des sirènes peut occasionner des troubles d'audition. Nous vous recommandons donc de prendre les précautions nécessaires lors de la mise en place des piles, lors de l'installation, lors des tests et lors du changement des piles.











Sirène extérieure avec flash

! La puissance sonore des sirènes peut occasionner des troubles d'audition. Nous vous recommandons donc de prendre les précautions nécessaires lors de la mise en place des piles, lors de l'installation, lors des tests et lors du changement des piles.

! Ne pas fixer la sirène extérieure avec flash sur du polystyrène, en cas d'isolation extérieure.

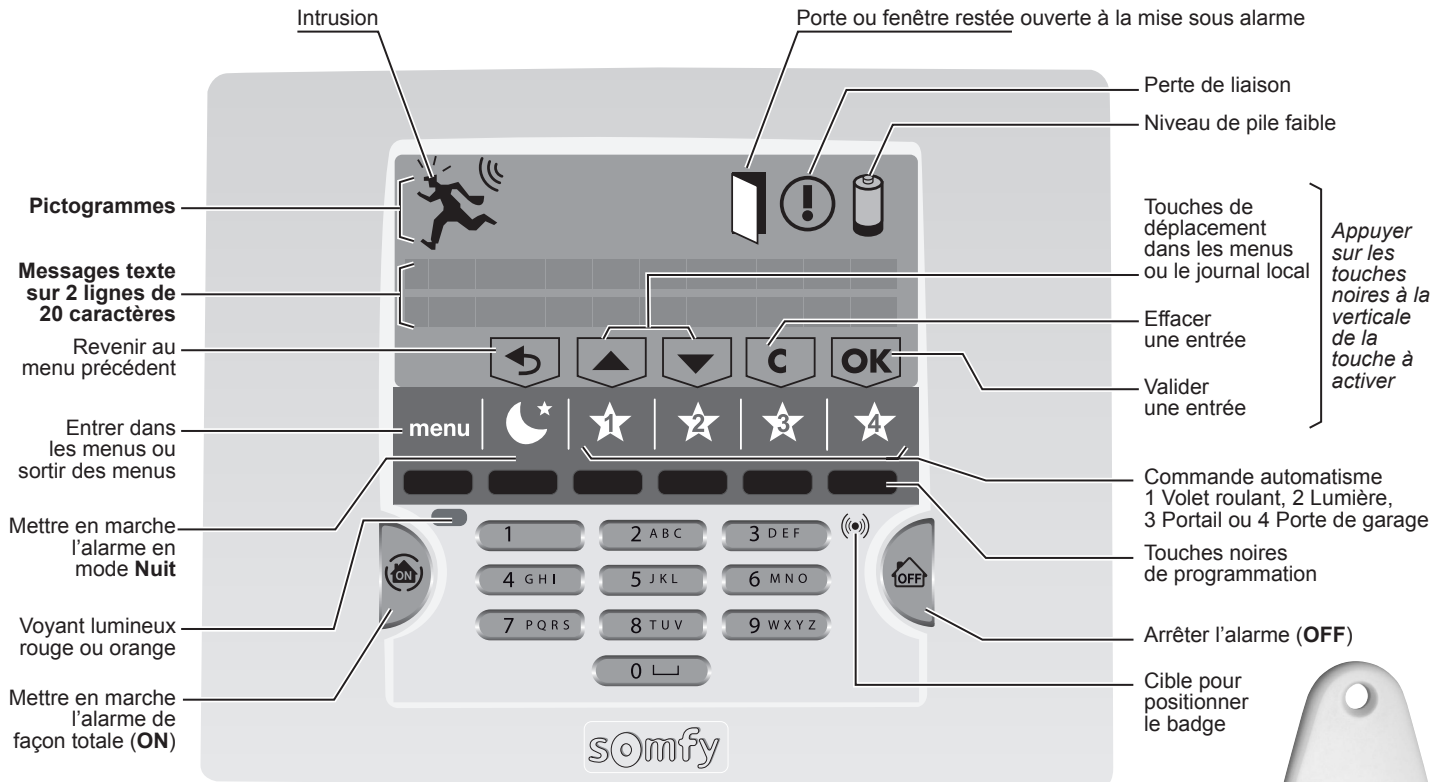


Pour les accessoires suivants, se reporter à la notice livrée avec le produit.

<p>Détecteur de mouvement extérieur anti-masquage</p> 	<p>Détecteur de mouvement couloir</p> 	<p>Télécommande Keytis io alarme</p> 
<p>Détecteur de mouvement extérieur bi-technologie</p> 	<p>Détecteur de fumée</p> 	<p>Télécommande multi-applications RTS</p> 
<p>Détecteur de mouvement façade</p> 	<p>Détecteur d'ouverture pour menuiserie aluminium</p> 	

2.6 Paramétrer le système d'alarme avec le clavier LCD Home Keeper en mode non connecté, centrale non reliée à internet

→ Pendant cette étape vous allez procéder au paramétrage du système d'alarme Home Keeper à l'aide du clavier LCD Home Keeper.

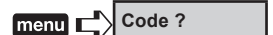


Pour accéder aux menus

Appuyer sur **OFF** sur le clavier + code utilisateur (code usine : 1111) ou **OFF** de la télécommande



Entrer dans le menu en appuyant sur **menu**.



Entrer le code installateur (code usine : 2222)



Un affichage spécifique au paramétrage apparaît sur la dernière ligne de l'écran. Appuyer sur les touches noires à la verticale de la touche à activer.



Naviguer dans les menus

Pour passer d'un menu à un autre, utiliser les touches **▲** ou **▼** + **OK**, ou taper le numéro du menu souhaité + **OK**.

Après appui sur la touche **OK**, une animation se déroule sur l'écran en attendant l'affichage du menu demandé. L'affichage reste à l'écran pendant 2 minutes avant que l'écran ne s'éteigne. Attendre que le voyant rouge ne clignote plus pour entrer une donnée.

Pour sortir définitivement des menus, appuyer sur la touche **menu** jusqu'à ce que l'écran s'éteigne.

Langue d'affichage du clavier et de la synthèse vocale



Le choix de la langue se fait par un **appui long de 5 secondes** sur la touche **menu**.

11 FR	Le français (FR) est sélectionné par défaut.
12 EN	
13 DE	
14 IT	
15 ES	
16 EL	

Plan de déroulement des menus



Vous devez **impérativement** mémoriser :

- le code installateur, les codes utilisateur
- les numéros de renvois pour l'envoi de SMS d'alarme par GSM ou de messages vocaux d'alarme pour l'utilisateur 1,
- le code PIN
- la date et l'heure.

				Noter ici les codes et numéros mémorisés :	
1 Utilisateurs	10 Utilisateurs 01-09	101 Utilisateur 1	1010 Code	<input type="text"/>	
			1011 Num SMS	<input type="text"/>	
			1012 Num vocal	<input type="text"/>	
		102 Utilisateur 2	1020 Code	<input type="text"/>	
			1021 Num SMS	<input type="text"/>	
			1022 Num vocal	<input type="text"/>	
			103 Utilisateur 3	1030 Code	
			104 Utilisateur 4	1040 Code	
			105 Utilisateur 5	1050 Code	
			106 Utilisateur 6	1060 Code	
	11 Utilisateurs 10-19	107 Utilisateur 7	1070 Code		
		108 Utilisateur 8	1080 Code		
		109 Utilisateur 9	1090 Code		
		110 Utilisateur 10	1100 Code		
		111 Utilisateur 11	1110 Code		
		112 Utilisateur 12	1120 Code		
		113 Utilisateur 13	1130 Code		
		114 Utilisateur 14	1140 Code		
		115 Utilisateur 15	1150 Code		
		116 Utilisateur 16	1160 Code		
12 Utilisateur 20	117 Utilisateur 17	1170 Code			
	118 Utilisateur 18	1180 Code			
	119 Utilisateur 19	1190 Code			
	120 Utilisateur 20	1200 Code			
13 Spécifiques	130 Installateur	1300 Code	<input type="text"/>		
	131 SOS	1310 Code	<input type="text"/>		
	132 SOS silence	1320 Code	<input type="text"/>		
2 GSM	21 PIN		<input type="text"/>		
	22 Test envoi SMS				
	23 PUK				
	24 Etat				
	26 Nom réseau				
3 Date et heure	31 Date				
	32 heure				
4 Ouverture mémoire	41 Mémo élém. alarme				
	42 Mémo Volet				
	43 Mémo Lumière				
	44 Mémo Portail				
	45 Mémo Garage				
	46 Fermeture mémoire				

Installation — Paramétrer le système d'alarme avec le clavier LCD

1. Personnalisation des comptes utilisateur

1 Utilisateurs **1 OK** Permet de configurer les comptes.

10 Utilisateurs 01-09 Permet de configurer 9 comptes utilisateurs.

1 0 OK Permet de configurer 9 comptes utilisateurs.

101 Utilisateur 1 Le code **utilisateur 1** permet à votre client de mettre en marche ou d'arrêter le système, de personnaliser les codes utilisateur, de mémoriser les numéros de téléphone et les numéros de SMS, et son suivi.

1 0 1 OK Permet de configurer le code utilisateur 1, son numéro de téléphone pour recevoir des SMS et son numéro de téléphone pour recevoir des appels vocaux.

 **Si votre installation évolue un jour en installation connectée, c'est-à-dire avec la centrale reliée à internet, il sera nécessaire de mémoriser tous les numéros de téléphone de renvoi d'alarme dans l'application.**

1010 Code Pour mémoriser le code utilisateur 1. Tous les codes à mémoriser doivent être compris entre **0001** et **9998**. Le reporter aussitôt sur le tableau page précédente.

 **Vous devez impérativement personnaliser le code utilisateur 1. Le code installateur doit être nécessairement différent.**


1 0 1 0 OK **4 0 0 1 OK** → Le code utilisateur 1, 4001, est mémorisé (par ex.)
Le code utilisateur usine 1111 s'affiche

1011 Num SMS Pour mémoriser le numéro de l'utilisateur 1 pour l'envoi de SMS d'alarme sur téléphones portables ou fixes (dans ce cas le SMS d'alarme sera vocalisé par l'opérateur) :

1 0 1 1 OK
0 0 X X 7 6 0 9 6 4 8 1 2 OK → Le nouveau numéro de téléphone est mémorisé (par ex.) (maxi. 17 chiffres) (XX = indicatif du pays, ex. 33 pour la France)

ou **0 OK** → Le numéro est supprimé

1012 Num vocal Pour mémoriser le numéro de l'utilisateur 1 pour l'envoi de messages d'alarme en synthèse vocale sur téléphones portables ou fixes.

 **En cas d'alarme, votre client recevra un appel vocalisé, d'un serveur basé en France, dont le numéro est : +33 1 70 16 58 00.**

Conseiller à votre client de mettre ce numéro en mémoire sur son smartphone et de le nommer, par exemple : « mon alarme ».

1 0 1 2 OK
0 0 X X 9 5 0 9 6 4 8 7 2 OK → Le nouveau numéro de téléphone est mémorisé (par ex.) (maxi. 17 chiffres) (XX = indicatif du pays, ex. 33 pour la France)

ou **0 OK** → Le numéro est supprimé

102 Utilisateur 2 Le code **utilisateur 2** permet à votre client de mettre en marche ou d'arrêter le système, de personnaliser les codes utilisateur, de mémoriser les numéros de téléphone et les numéros de SMS, et son suivi.

1 0 2 OK Permet de configurer le code utilisateur 2, son numéro de téléphone pour recevoir des SMS et son numéro de téléphone pour recevoir des appels vocaux.

1020 Code Idem menu 1010.

1021 Code Idem menu 1011.

1022 Code Idem menu 1012.

Paramétrer le système d'alarme avec le clavier LCD — Installation

103 Utilisateur 3

Le code **utilisateur 3** permet de mettre en marche ou d'arrêter le système. Vous pouvez programmer jusqu'à 18 utilisateurs menus 103 à 120. Les menus sont identiques au menu 103 :

1 0 3 OK

Permet de configurer le code utilisateur 3.

1030 Code

Idem menu 1010.

11 Utilisateurs 10-19

Permet de configurer 9 comptes utilisateurs. Idem menu 10.

12 Utilisateur 20

Permet de configurer 1 compte utilisateur. Idem menu 10.

13 Spécifiques

Permet de configurer le code installateur et les codes SOS.

1 3 OK

Tous les codes à mémoriser doivent être compris entre **0001** et **9998**. Les reporter aussitôt sur l'exemple de procès verbal d'installation fourni.

130 Installateur

Le **code installateur** permet d'accéder aux menus et de paramétrer votre système d'alarme. **Vous devez impérativement personnaliser le code installateur** et notez-le ci-après :

1 3 0 OK

2222

Le code installateur usiné 2222 s'affiche

2 1 4 8 OK

2148

→ Le nouveau code installateur, 2148, est mémorisé (par ex.)

131 SOS

Le **code SOS + sirène** permet, sous la contrainte lorsque l'on entre chez soi, d'arrêter l'alarme tout en envoyant, automatiquement et discrètement, un message d'alerte par téléphone et en déclenchant les sirènes. Par exemple, ce code peut être le code utilisateurs + 2.

1 3 1 OK

Vide

4 8 9 7 OK

4897

→ Le code SOS + sirène, 4897, est mémorisé (par ex.)

ou **0 OK**

Supprimé

→ Le code SOS + sirène est supprimé

132 SOS Silence

Le **code SOS silence** permet, sous la contrainte lorsque l'on entre chez soi, d'arrêter l'alarme tout en envoyant, automatiquement et discrètement, un message d'alerte par téléphone sans déclenchement des sirènes. Par exemple, ce code peut être le code utilisateurs + 1.

1 3 2 OK

Vide

6 5 6 6 OK

6566

→ Le code SOS silence, 6566, est mémorisé (par ex.)

ou **0 OK**

Supprimé

→ Le code SOS + sirène est supprimé

2. Définition du réseau GSM

2 GSM

2 OK

Permet d'identifier le nom du réseau GSM le plus puissant à l'installation, de connaître l'état de la ligne GSM, de paramétrer la carte SIM et de faire un test d'envoi de SMS d'alarme sur le 1^{er} numéro.

21 PIN

Saisir le code PIN à 4 chiffres qui figure sur le contrat d'abonnement, si le code PIN est activé sur la carte SIM.

En cas de saisie de 3 codes PIN erronés, prendre connaissance du code PUK sur la carte support de la carte SIM ou le demander à votre opérateur GSM pour débloquer la carte SIM.

2 1 OK

XXXX

ou **0 OK**

Supprimé

→ Le code PIN est supprimé.

22 Test envoi SMS

Pour vérifier le bon envoi d'un SMS de test par GSM. Ce test s'effectuera sur le 1^{er} numéro de SMS mémorisé (voir menu 3111).

2 2 OK

Test d'envoi OK

→ Le SMS envoyé sera « Test d'envoi de SMS par GSM valide »

Installation — Paramétrer le système d'alarme avec le clavier LCD

- 23 PUK** A effectuer seulement en cas de blocage de la carte SIM.
Saisir le code PUK communiqué par votre opérateur de téléphonie GSM.
- 2 3 OK** XXXX
ou **0 OK** Supprimé → Le code PUK est supprimé.
- 24 Etat** Pour vous permettre à tout moment de savoir où en est le raccordement au réseau GSM.
Liste de l'ordre des messages :
- 2 4 OK** GSM OFF → Il y a une coupure secteur.
GSM non initialisé → (message fugitif)
GSM PIN refusé
GSM pb accès SIM
GSM erreur PIN → Un nouveau code PIN doit être saisi
Connexion en cours
Echec connexion
GSM connecté au réseau 3/5 → Le nombre de 0 à 5, vous indique la puissance du réseau, 5/5 étant la puissance maximale.
GSM absent → Pas de module GSM détecté.
- 26 Nom réseau** Pour vérifier le nom de l'opérateur.
- 2 6 OK** Nom opérateur → Avant l'insertion de la carte SIM sur le module GSM dans le transmetteur, c'est le nom de l'opérateur avec le réseau le plus fort qui s'affichera.
→ Après l'insertion de la carte SIM et la saisie d'un code PIN valide, c'est le nom de l'opérateur de la carte SIM qui s'affichera.

3. Mémorisation de la date et l'heure

3Date et heure **3 OK** Ce menu permet d'horodater les messages d'alarme.

31Date

3 1 OK Date: 01/01/2010 **2 4 0 4 2 0 1 8 OK** 24/04/2018 → La nouvelle date est mémorisée (par ex.)

32Heure

3 2 OK Heure: 12h00 **0 8 5 0 OK** 08h50 → La nouvelle heure est mémorisée (par ex.)

4. Ouverture mémoire


- 4 Ouverture mémoire** **4 OK** Ce menu permet de la mise en mode mémorisation de la centrale/transmetteur pendant 2 minutes, sans avoir à ouvrir celle-ci.
- 41 Mémo élém. alarme** Pour permettre la mise en mode mémorisation de la centrale/transmetteur pendant 2 minutes, en cas de mémorisation d'éléments supplémentaires en protocole radio RTD ou io, alors que la centrale/transmetteur est déjà installée et que le système est déjà fonctionnel :
- 4 1 OK** **Mémoire ouverte** → « Mémoire ouverte » s'affiche puis le clavier s'éteint. Vous avez 2 minutes pour enregistrer un élément (voir **2.3)b**).
- 42 Mémo Volet** Pour permettre la mise en mode mémorisation de la centrale/transmetteur pendant 2 minutes, en cas de mémorisation de volet roulant (VR) en protocole radio RTS ou io, alors que la centrale/transmetteur est déjà installée et que le système est déjà fonctionnel :
- 4 2 OK** **Mémoire ouverte** → « Mémoire ouverte » s'affiche puis le clavier s'éteint. Vous avez 2 minutes pour enregistrer un élément (voir **2.3)b**).
- 43 Mémo Lumière** Pour permettre la mise en mode mémorisation de la centrale/transmetteur pendant 2 minutes, en cas de mémorisation de lumière en protocole radio RTS ou io, alors que la centrale/transmetteur est déjà installée et que le système est déjà fonctionnel :
- 4 3 OK** **Mémoire ouverte** → « Mémoire ouverte » s'affiche puis le clavier s'éteint. Vous avez 2 minutes pour enregistrer un élément (voir **2.3)b**).
- 44 Mémo Portail** Pour permettre la mise en mode mémorisation de la centrale/transmetteur pendant 2 minutes, en cas de mémorisation de motorisation de portail (GO) en protocole radio RTS ou io, alors que la centrale/transmetteur est déjà installée et que le système est déjà fonctionnel :
- 4 4 OK** **Mémoire ouverte** → « Mémoire ouverte » s'affiche puis le clavier s'éteint. Vous avez 2 minutes pour enregistrer un élément (voir **2.3)b**).
- 45 Mémo Garage** Pour permettre la mise en mode mémorisation de la centrale/transmetteur pendant 2 minutes, en cas de mémorisation de motorisation de porte de garage (GDO) en protocole radio RTS ou io, alors que la centrale/transmetteur est déjà installée et que le système est déjà fonctionnel :
- 4 5 OK** **Mémoire ouverte** → « Mémoire ouverte » s'affiche puis le clavier s'éteint. Vous avez 2 minutes pour enregistrer un élément (voir **2.3)b**).
- 46 Fermeture mémoire** Pour mettre fin au mode mémorisation :
- 4 6 OK** **Mémoire fermée** → « Mémoire fermée » s'affiche puis le clavier s'éteint. Le mode mémorisation a pris fin.

2.7 Activation de la carte SIM

Elle permettra à votre client de recevoir des SMS et des appels vocaux du système d'alarme.

Pour activer la carte SIM fournie, aller sur <https://www.somfy.som2m.com>

2.8 Mémorisation d'une télécommande io 1 way et de la première télécommande io 2 way

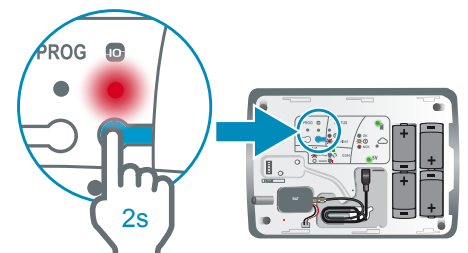
 Pas de compatibilité de l'alarme avec la télécommande Keygo io 1 way et les télécommandes Keytis^{NS} 4 io et Keytis^{NS} Home io.

Sur la télécommande Situo A/M io, pour un usage de cette télécommande avec l'alarme, laisser impérativement le commutateur en position « Auto » (gauche).


Pour des raisons de sécurité, nous vous recommandons de n'utiliser que des télécommandes protégées par un code d'accès et qui ne peuvent être utilisées qu'à portée radio.

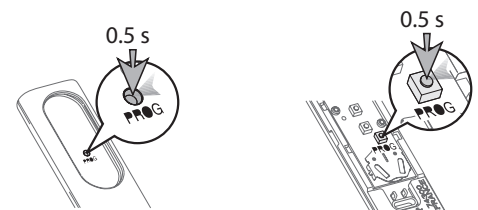
1. Ouvrir la mémoire de la centrale/transmetteur :

- soit par un appui d'environ 2 s sur la touche **io** de la centrale/transmetteur jusqu'à ce que le voyant rouge s'allume,
- soit par le menu 41 du clavier LCD.




2. Enregistrer la télécommande io (maximum : 9 télécommandes io 1 way) dans la centrale/transmetteur :

- Faire un appui court sur la touche **PROG** de la télécommande, ...**BIP!** sur la centrale et les sirènes qui peut prendre jusqu'à une dizaine de secondes dans le cas d'une **télécommande io 2 way** .



Pour mémoriser une deuxième télécommande io ainsi que toute télécommande io supplémentaire, ouvrir la mémoire de la centrale/transmetteur à chaque fois.

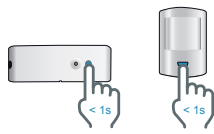
Pour mémoriser une autre télécommande io 2 way , ou s'il y a déjà une télécommande io dans l'installation, effectuer un transfert de clé et recommencer la procédure ci-dessus.

 Pour des raisons de sécurité, la fonction scan externe n'est pas compatible avec l'alarme. Les télécommandes io ne sont pas affichées dans la « Liste des éléments » de la centrale d'alarme.

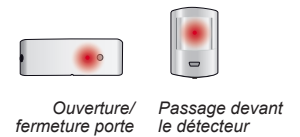
2.9 Tester l'installation

Tester les détecteurs

1 Hors alarme, appuyer sur le bouton du détecteur : la centrale répond par un **BIP!**



2 Pendant 2 minutes, le voyant du détecteur s'allume à chaque détection :

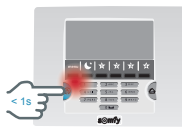


Pour le détecteur de mouvement extérieur, se référer à sa notice.

Tester les sirènes et le transmetteur téléphonique

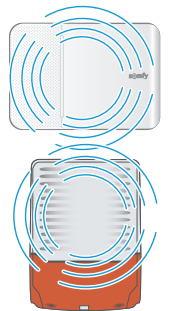
1 Mettre en marche l'alarme.

Depuis un **clavier**, appuyer sur **ON + code SOS + sirène** (doit être mémorisé dans le menu 22).



2 Les sirènes s'enclenchent pendant **3 minutes** et le transmetteur téléphonique envoie les SMS.

Vous pouvez interrompre les sirènes et le cycle de renvoi en arrêtant l'alarme en appuyant sur la touche **OFF** de la télécommande ou **OFF + code utilisateurs** sur le clavier LCD.



Tester la transmission téléphonique uniquement

Tester l'envoi d'un SMS par GSM

1 Sur le clavier LCD, taper :

3 2 OK Test d'envoi OK

2 Le SMS envoyé sera « Test envoi de SMS par GSM valide ». Ce test s'effectuera sur le 1^{er} numéro de SMS mémorisé.

Tester l'envoi d'un SMS les 2 numéros mémorisés

1 Sur le clavier LCD, appuyer sur **OFF + code SOS silence** (doit être mémorisé dans le menu 23).

2 Le cycle d'envoi du SMS d'alarme sur les 2 numéros de téléphone portable mémorisés débute.

Tester l'ensemble du système

1 Mettre en marche l'alarme en mode total, puis sortir de la maison.
2 x BIP! ... 2 mn, BIP!



2 Après les 2 minutes de temporisation de sortie, ouvrir toutes les portes et fenêtres munies de détecteurs d'ouverture. Passer devant au moins un détecteur de mouvement.

3 Les sirènes se déclenchent. Laisser sonner les sirènes pendant 1 minute.
Le transmetteur téléphonique commence son cycle d'alertes.

4 Arrêter l'alarme en appuyant sur la touche **OFF** de la télécommande.

3) Fonctionnement

3.1 En cas de perte ou de vol

3.1.1 En cas de perte ou de vol d'une télécommande (non io) ou d'un badge

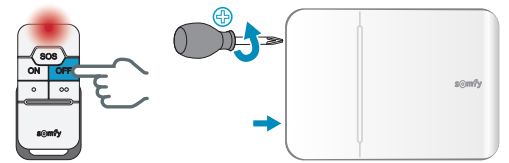
Effacer l'élément concerné.

3.1.2 En cas de perte du code installateur

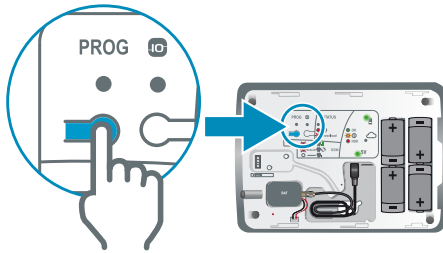
Effacer tous les éléments mémorisés dans la centrale/transmetteur.

1 Neutraliser l'autoprotection de l'installation, pour ne pas déclencher l'alarme : appuyer sur la touche **OFF** de la télécommande jusqu'à l'extinction du voyant.

Vous disposez de 2 minutes pour ouvrir le capot de la centrale/transmetteur.



2 Maintenir la touche **PROG** appuyée.



3 Attendre le **BIP** sonore (...15s) et le clignotement du voyant, puis relâcher la touche.

Le voyant doit clignoter.



Tous les éléments de l'installation sont effacés dans la centrale/transmetteur, ainsi que le code installateur.

Recommencer la mémorisation de tous les éléments

Personnaliser de nouveau tous les codes.

Mémoriser de nouveau la date et l'heure.

Récapitulatif des éléments sauvegardés ou non après effacement des éléments

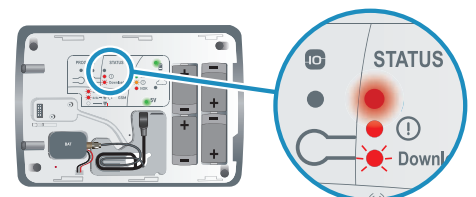
Eléments effacés	Eléments sauvegardés
Tous les codes	Les numéros de téléphone d'envoi d'alarme
Tous les éléments reconnus	La programmation de tous les automatismes
La date et l'heure	

3.2 Signification du voyant STATUS à l'intérieur de la centrale

A l'intérieur de la centrale, le voyant **STATUS** signale :

- une autoprotection d'un élément, mais pas de la centrale,
- un défaut Piles,
- une supervision.

Mais il ne signale pas une intrusion.



3.3 Problèmes rencontrés

Vous pouvez trouver des solutions aux problèmes les plus courants sur notre site internet www.somfypro.fr.

... sur une sirène



Symptômes	Remèdes
Pas de bip sonore lors d'une mise en marche/arrêt du système	<ul style="list-style-type: none"> ■ Avez-vous mis les piles dans la sirène ? ■ Les piles sont-elles en bon état et bien mises ? ■ La sirène est-elle mémorisée sur la centrale/transmetteur ?
Série de bips sonore lors de la mise en marche du système	<ul style="list-style-type: none"> ■ Porte ouverte ? ■ Piles défectueuses, voir 4.2-Remplacement des piles.
Impossible de mémoriser la sirène dans la centrale/transmetteur lors de l'appui sur la touche.	<ul style="list-style-type: none"> ■ Avez-vous mis les piles dans la sirène ? ■ Avez-vous bien mis la centrale/transmetteur en mode mémorisation ? ■ Les piles sont-elles dans le bon sens ?
Pas de déclenchement de la sirène lors d'une alarme	<ul style="list-style-type: none"> ■ La temporisation de sortie de 2 minutes n'est-elle pas en cours ? ■ La temporisation de 10 secondes après un déclenchement n'est-elle pas en cours pour la sirène extérieure ?
Déclenchement de la sirène en puissance réduite	<ul style="list-style-type: none"> ■ La temporisation de 10 secondes après le déclenchement d'une sirène extérieure n'est-elle pas en cours ? ■ La temporisation de 10 secondes après un déclenchement n'est-elle pas en cours pour la sirène d'intérieur ? ■ Les piles sont-elles en bon état ?
Déclenchement de la sirène lors d'une mise en marche	<ul style="list-style-type: none"> ■ La sirène est-elle fixée correctement sur le mur ? ■ Le capot est-il fermé et verrouillé ? ■ La pédale d'autoprotection est-elle correctement positionnée ?
Pas de bip sonore lors de la mémorisation	<ul style="list-style-type: none"> ■ Cela peut être dû à un appui trop long sur le bouton à l'intérieur de la sirène. Vérifier la présence de la sirène dans la « Liste des éléments ». Si elle figure, la supprimer et recommencer la mémorisation avec un appui bref sur le bouton de la sirène.

... sur un détecteur de mouvement



Symptômes	Remèdes
Pas de bip sonore lors de l'appui sur la touche du détecteur	<ul style="list-style-type: none"> ■ Le capot est-il fermé ? Le détecteur est-il mémorisé dans la centrale/transmetteur ? ■ Avez-vous mis les piles dans le détecteur ? ■ Les piles sont-elles en bon état et bien mises ?
Impossible de mémoriser le détecteur dans la centrale/transmetteur lors de l'appui sur la touche.	<ul style="list-style-type: none"> ■ Le capot est-il fermé ? ■ Avez-vous mis les piles dans le détecteur ? ■ Avez-vous bien mis la centrale/transmetteur en mode mémorisation ?
Le voyant du détecteur ne s'allume pas lors d'un mouvement pendant la phase de test	<ul style="list-style-type: none"> ■ Le détecteur est-il fixé à la bonne hauteur sur le mur ? ■ Avez-vous franchi au moins deux rayons ? (voir 2.5-Détecteur) ■ Les piles sont-elles en bon état et bien mises ? ■ Les piles sont-elles installées dans le bon sens depuis au moins 1 minute ?
Déclenchement du système hors alarme lors d'une détection	<ul style="list-style-type: none"> ■ Le détecteur est-il fixé correctement sur le mur ? ■ Le capot est-il fermé ? La pédale d'autoprotection est-elle correctement positionnée ?
Pas de déclenchement du système sous alarme lors d'une détection	<ul style="list-style-type: none"> ■ La pièce dans laquelle est positionnée le détecteur était-elle vide depuis plus de 2 minutes ? ■ Vérifier la zone de couverture du détecteur.
Déclenchement intempestif système sous alarme	<ul style="list-style-type: none"> ■ Le détecteur n'est-il pas placé près d'une source de chaleur ? ■ La pièce n'est-elle pas habitée par des animaux (rongeurs, oiseaux) ? ■ Des éléments dans le champ d'action du détecteur ne bougent-ils pas ? (rideau, plante lors d'un courant d'air)

Maintenance — Entretien des produits

... sur un détecteur d'ouverture



Symptômes	Remèdes
Pas de bip sonore lors de l'appui sur la touche du détecteur	<ul style="list-style-type: none">■ Avez-vous mis la pile dans le détecteur ? Est-il mémorisé ?■ La pile est-elle en bon état et bien mise (le + sur le dessus) ?
Impossible de mémoriser le détecteur dans la centrale/transmetteur lors de l'appui sur la touche.	<ul style="list-style-type: none">■ Avez-vous mis la pile dans le détecteur dans le bon sens ?■ Avez-vous bien mis la centrale/transmetteur en mode mémorisation ?
Le voyant du détecteur ne s'allume pas lors d'une ouverture ou fermeture de la porte pendant la phase de test	<ul style="list-style-type: none">■ L'aimant est-il installé à une distance correcte du détecteur ?■ Les repères sont-ils bien alignés ? (voir 2.5)■ La pile est-elle en bon état et bien mise (le + sur le dessus) ?
Déclenchement du système hors alarme lors d'une détection	<ul style="list-style-type: none">■ Le détecteur est-il fixé correctement sur la porte ou la fenêtre ?■ Le capot est-il fermé ?■ La pédale d'autoprotection est-elle correctement positionnée ?
Pas de déclenchement du système sous alarme lors d'une détection	<ul style="list-style-type: none">■ La temporisation de sortie de 2 minutes n'est-elle pas en cours ?

... sur un élément de commande



Symptômes	Remèdes
Impossible de mettre en marche ou d'arrêter le système d'alarme	<ul style="list-style-type: none">■ Avez-vous mis les piles dans le bon sens dans l'élément de commande ? Est-il mémorisé ?■ Les piles sont-elles en bon état et bien mises ?■ L'élément de commande est-il mémorisé sur la centrale/transmetteur ?■ Avez-vous entré à 3 reprises un code erroné ? (le blocage dure 2 minutes).
Le voyant orange sur le clavier LCD clignote	<ul style="list-style-type: none">■ Un défaut est apparu, consulter, sur le clavier LCD, le menu 6 «Liste des éléments».

... sur la centrale/transmetteur



Symptômes	Remèdes
Pas de bip sonore lors d'une mise en marche / arrêt du système	<ul style="list-style-type: none">■ Avez-vous mis les piles dans le transmetteur ?■ Les piles sont-elles en bon état et bien mises ?
Pas d'envoi de SMS lors d'une alarme	<ul style="list-style-type: none">■ Avez-vous correctement programmé les numéros du renvoi téléphonique ?■ Votre système était-il sous alarme totale ?■ La temporisation de renvoi téléphonique est-elle terminée ?
Le voyant rouge clignote rapidement sur le module GSM	<ul style="list-style-type: none">■ Pas de carte SIM ou carte SIM mal mise en place.■ Antenne non connectée.

4) Maintenance

4.1 Entretien des produits

Nettoyer les produits avec un chiffon légèrement humide.

4.2 Remplacement des piles

Comment sait-on si les piles d'un élément sont déchargées ?

BIP! BIP! BIP!

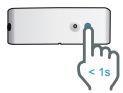
3 **BIP!** courts retentissent lors de la mise en marche de l'alarme.

Le picto  du clavier LCD clignote. Le message suivant apparaît : **PILE / LIAISON**



Identifier l'élément concerné

Appuyer sur la touche du détecteur.
Si le voyant ne s'allume pas, les piles sont à changer.



Changer les piles d'un élément

! Il est impératif de remplacer les piles alcalines ou lithium et la batterie du GSM par un type identique, voir tableau ci-dessous.

1 Neutraliser l'autoprotection de l'installation, pour ne pas déclencher l'alarme : faire un appui long sur la touche **OFF** de la télécommande ou du clavier LCD Home Keeper + badge jusqu'à l'extinction du voyant.



Vous disposez de 2 minutes pour ouvrir le premier élément concerné et ainsi d'une période illimitée pour ouvrir tous les éléments. La neutralisation de l'autoprotection sera maintenue jusqu'à la prochaine mise en marche.

2 Changer les piles de l'élément

Insérer des piles alcalines ou lithium (télécommande, détecteur d'ouverture) neuves de même marque, d'un même lot, en respectant bien les polarités + et -.

Ne pas jeter au feu, ne pas recharger les piles usagées.

Participons à la protection de l'environnement !



Votre système d'alarme contient de nombreux matériaux valorisables ou recyclables, dont les piles. Confiez vos produits et vos piles à un point de collecte ou un centre de service agréé pour que son traitement soit effectué.

3 Cas de la batterie GSM

Fabricant : Q-LITE INDUSTRIAL LIMITED
Modèle : PL603450

! Il y a un risque d'explosion si la batterie est remplacée par une batterie de type incorrect.

Mettre au rebut les batteries usagées conformément aux instructions.

Ne pas jeter au feu. Ne pas ouvrir. Ne pas percer.
Ne pas exposer à des températures extrêmes faibles ou élevées.

Type de piles

Élément	Piles		
	qté	type	durée de vie*
Sirène d'intérieur	4	LR20	4 ans
Sirène extérieure avec flash	4	LR20	4 ans
Clavier LCD Home Keeper	4	LR03	4 ans
Détecteur de mouvement	2	LR6	4 ans
Détecteur de mouvement pour petits animaux domestiques	1	CR123A lithium	3 ans
Détecteur de mouvement pour gros chien	2	LR6	4 ans
Détecteur de mouvement extérieur	3	LR03	4 ans
Détecteur d'ouverture	1	CR2450 lithium	4 ans
Détecteur d'ouverture et de bris de vitre	1		4 ans
Détecteur d'ouverture de porte de garage	2	LR03	4 ans

Élément	Piles		
	qté	type	durée de vie*
Détecteur d'ouverture de volet roulant	2	LR03	4 ans
Détecteur audiosonique de bris de vitres	2	LR03	4 ans
Détecteur de fumée	1	6LR61	3 ans
Détecteur de présence d'eau	2	LR03	4 ans
Détecteur de coupure secteur	2	LR03	4 ans
Télécommande Marche/Arrêt	1	CR2430 lithium	4 ans
Télécommande Marche/Arrêt + SOS	1		4 ans
Télécommande multi-applications RTS	1		4 ans
Télécommande Keytis IO alarme	1	LR03	4 ans
Centrale/transmetteur	4	LR20	4 ans
Batterie GSM	1	PL603450	5 ans

* Dans le cadre d'une utilisation quotidienne standard pour un habitat résidentiel.

Caractéristiques techniques





Élément	Utilisation	Température d'utilisation	Auto-protection	Fonctionnement
Sirène d'intérieur	Intérieur	+ 5 à + 40 °C	Ouverture Arrachement	<ul style="list-style-type: none"> ■ Déclenchement d'une alarme sonore atténuée pendant 10 secondes (90 dB) puis 170 secondes en pleine puissance (112 dB) ou déclenchement de l'alarme pendant 3 minutes en mode atténué 95 dB selon paramétrage. ■ Doit être installé à une altitude < 2000 m ■ IP30 - IK06
Sirène extérieure avec flash	Extérieur sous abri	- 20 à + 55 °C	Ouverture Arrachement	<ul style="list-style-type: none"> ■ Pas de déclenchement de l'alarme sonore pendant 10 secondes puis alarme sonore atténuée pendant 10 secondes (90 dB) puis 160 secondes en pleine puissance (112 dB). Déclenchement du flash pendant 3 minutes. ■ IP54 - IK08
Clavier LCD Home Keeper	Intérieur	+ 5 à + 40 °C	Ouverture Arrachement	<ul style="list-style-type: none"> ■ Retour d'informations visuelles lors des commandes. ■ 3 modes possibles : OFF, Nuit, ON. ■ Commandes directes de l'alarme ou des automatismes via les touches ☆, ☆, ☆ et ☆.
Détecteur de mouvement	Intérieur	+ 5 à + 40 °C	Ouverture	<ul style="list-style-type: none"> ■ Rayon d'action jusqu'à 10 mètres avec un angle de 90°.
Détecteur de mouvement couloir	Intérieur	- 10 à + 50 °C	Ouverture Arrachement	<ul style="list-style-type: none"> ■ Détection : 18 mètres x 1,80 mètres.
Détecteur de mouvement pour petits animaux domestiques	Intérieur	- 10 à + 50 °C	Ouverture Arrachement	<ul style="list-style-type: none"> ■ Rayon d'action jusqu'à 12 mètres avec un angle de 85°.
Détecteur de mouvement pour gros chien	Intérieur	+ 5 à + 40 °C	Ouverture	<ul style="list-style-type: none"> ■ Rayon d'action jusqu'à 10 mètres avec un angle de 110°. ■ Pas de détection entre le sol et le détecteur.
Détecteur de mouvement extérieur anti-masquage et bi-technologie	Extérieur	- 25 à + 50 °C	Ouverture Arrachement	<ul style="list-style-type: none"> ■ Rayon d'action suivant réglage : voir sa notice. ■ IP55.
Détecteur de mouvement façade	Extérieur	- 20 à + 60 °C	Ouverture	<ul style="list-style-type: none"> ■ Portée réglable de 2 m à 12 m, pour chaque côté.
Détecteur de mouvement extérieur compact filaire	Extérieur	- 20 à + 60 °C	Ouverture	<ul style="list-style-type: none"> ■ Rayon d'action suivant réglage : voir sa notice. ■ IP55.
Détecteur d'ouverture pour menuiserie aluminium	Intérieur	- 10 à + 55 °C	Ouverture	<ul style="list-style-type: none"> ■ Détecte l'ouverture d'une porte blindée. ■ Détecte l'ouverture jusqu'à 2 baies avec le même détecteur. ■ Distance maximum entre bornier et aimant : 10 mm (aluminium) ; 5 mm (fer).
Détecteur d'ouverture et de bris de vitre	Intérieur	- 10 à + 55 °C	Ouverture	<ul style="list-style-type: none"> ■ Détecte le bris de vitre et l'ouverture d'une fenêtre.
Détecteur d'ouverture de porte de garage	Intérieur	- 10 à + 55 °C	Ouverture	<ul style="list-style-type: none"> ■ Détecte l'ouverture d'une porte de garage.
Détecteur d'ouverture de volet roulant	Intérieur	- 10 à + 55 °C	Ouverture	<ul style="list-style-type: none"> ■ Détecte un soulèvement de 5 cm de la dernière lame du volet.
Détecteur audiosonique de bris de vitres	Intérieur	+ 5 à + 40 °C	—	<ul style="list-style-type: none"> ■ Détecte le bris de vitre de fenêtres donnant sur l'extérieur uniquement.
Détecteur de fumée	Intérieur	+ 5 à + 40 °C	—	<ul style="list-style-type: none"> ■ Détecte la présence de fumée au niveau du détecteur. Il doit être impérativement placé au plafond (voir sa notice).
Détecteur de présence d'eau	Intérieur	+ 5 à + 40 °C	—	<ul style="list-style-type: none"> ■ Détecte la présence d'eau au niveau des électrodes.
Détecteur de coupure secteur	Intérieur	+ 5 à + 40 °C	—	<ul style="list-style-type: none"> ■ Détecte une coupure de courant.
Télécommandes Home Keeper	Intérieur Extérieur	0 à + 60 °C	—	<ul style="list-style-type: none"> ■ Mise en marche/arrêt du système. ■ Fonction SOS. ■ 2 touches programmables sur la version 5 touches. ■ IP30 - IK04
Télécommande Keytis io Alarme	Intérieur Extérieur	- 20 à + 60 °C	—	<ul style="list-style-type: none"> ■ Mise en marche/arrêt du système. ■ Pilotage de 2 automatismes io Somfy. ■ Touche Home : fermeture générale de la maison et activation du système d'alarme.


Caractéristiques techniques

Élément	Utilisation	Température d'utilisation	Auto-protection	Fonctionnement
Télécommande multi-applications RTS	Intérieur Extérieur	- 20 à + 70 °C	—	<ul style="list-style-type: none"> ■ Mise en marche/arrêt du système. ■ Pilotage de 2 automatismes RTS Somfy. ■ Retour d'informations visuelles lors des commandes.
Centrale/transmetteur GSM	Intérieur uniquement	+ 5 à + 40 °C	Ouverture Arrachement	<ul style="list-style-type: none"> ■ Paramétrage en mode connecté avec l'application Home Keeper (recommandation Somfy). ■ Paramétrage en mode non connecté avec le clavier LCD Home Keeper. ■ Transmission téléphonique par GSM ou numérique (pour la télésurveillance) pour les alarmes avec possibilité de différer l'envoi jusqu'à 30 secondes (pour éviter de transmettre en cas de fausse manipulation). ■ Envoi possible de SMS lors des mises en marche/arrêt sur les deux codes d'accès. ■ Bloc secteur : Fabricant : ENG Modèle : 6A-051WT05; Input : 100-240V~, 50-60Hz, 0.3A; Output : 5V--- 1A ■ Bandes de fréquence et puissance maximale utilisée : <ul style="list-style-type: none">))) 433.42 MHz - 433.92 MHz < 10 mW))) 434.355 MHz < 10 mW))) 868 MHz - 870 MHz : io homecontrol® bidirectionnel Tri-bandes < 25 mW))) 880 MHz - 915 MHz < 2000 mW))) 1710 MHz - 1785 MHz < 1000 mW ■ Classification : Bloc secteur : Hazardous voltage / Tension dangereuse ; Module GSM : SELV/TBTS ; Module IP VIDEO : SELV/TBTS ; Carte mère : SELV/TBTS. ■ Doit être installé à une altitude < 2000 m ■ IP40 - IK06 ■ 100 éléments maximum par centrale : 52 détecteurs, 4 sirènes, 4 claviers, 20 télécommandes et 20 badges.
Module GSM	Intérieur	+ 5 à + 40 °C	—	<ul style="list-style-type: none"> ■ Batterie : Fabricant : Q-LITE INDUSTRIAL LIMITED Modèle : PL603450 ■ Envoi de SMS d'alarme par GSM. ■ Antenne GSM à usage interne uniquement.

Taux d'humidité maximum de 75%, pour tous les éléments.

Pictogrammes utilisés sur les produits :

	Courant alternatif
	Courant continu
	Le bloc secteur livré avec le produit est du type double isolation et ne nécessite donc pas de raccordement de terre.
	Le bloc secteur livré avec le produit ne doit être installé que dans un local abrité et sec, en intérieur uniquement.

	Ne pas jeter le produit hors d'usage avec les déchets ménagers. Faire reprendre le produit par son distributeur ou utiliser les moyens de collecte sélective mis à disposition par la commune.
---	--

Somfy

50 Avenue du Nouveau Monde
BP 250 - 74307 Cluses Cedex
France

www.somfy.com

Service client pour les professionnels :

www.somfypro.fr

somfy®

CE